

Οδηγός Σπουδών & Σχολικοί Κανονισμοί

Έκδοση 2021/2022

Ημερομηνία έγκρισης από το Υπουργείο Παιδείας, Πολιτισμού, Αθλητισμού και Νεολαίας:
21/01/2022



Ιδιωτική Ελληνική Σχολή

ΠΑΣΚΑΛ

Λευκωσία | Λεμεσός

Αποστολή της Σχολής

Ο Εκπαιδευτικός Οργανισμός PASCAL Education επιδιώκει την παροχή της εκπαίδευσης που αναπτύσσει, τόσο πνευματικά όσο και σωματικά υγιείς και δημιουργικούς νέους, οι οποίοι, αποφοιτώντας, θα έχουν κατανοήσει και ενστερνιστεί ότι η μάθηση αποτελεί μια διά βίου διαδικασία, στην οποία θα λαμβάνουν ενεργά μέρος. Παράλληλα επιδιώκει να προετοιμάσει νέους ικανούς, με κριτική σκέψη, φιλευσπλαχνία και σφαιρική γνώση, ώστε να εργαστούν για τη δημιουργία ενός καλύτερου κόσμου, όπου η κατανόηση και αποδοχή άλλων πολιτισμών να είναι προϋπόθεση προόδου και επιτυχίας.

Η Ελληνική Σχολή ΠΑΣΚΑΛ έχει ως στόχο οι μαθητές της να γνωρίζουν πως, σ' έναν κόσμο που αλλάζει ραγδαία, προβάλλει αδήριτη η ανάγκη να αναπτύξουν την ικανότητα πρόβλεψης της αλλαγής αλλά και να ανταποκρίνονται σ' αυτήν εγκαίρως και επαρκώς.

Οι μαθητές παροτρύνονται να δείχνουν ενδιαφέρον για καίρια παγκόσμια ζητήματα, όπως τα ανθρώπινα δικαιώματα και το περιβάλλον και να αποδέχονται το μέρος της ευθύνης που τους αναλογεί, ως πολίτες του κόσμου.

© 2021 PASCAL Education (Cyprus) Limited

Το περιεχόμενο αποτελεί πνευματική ιδιοκτησία της PASCAL Education. Απαγορεύεται η αντιγραφή μέρους ή ολόκληρου του περιεχομένου του παρόντος χωρίς τη γραπτή άδεια της PASCAL Education.

PASCAL Education

Κοπεγχάγης 177, 2306 Λακατάμεια

Τ.Θ. 24746, 1303 Λευκωσία

Τηλ: 22509000, Φαξ: 22509090

URL: www.pascal.ac.cy

ΠΕΡΙΕΧΟΜΕΝΑ

Η ΦΥΣΙΟΓΝΩΜΙΑ ΤΗΣ ΣΧΟΛΗΣ	5
ΠΡΟΓΡΑΜΜΑ ΣΠΟΥΔΩΝ	6
ΔΙΑΔΙΚΤΥΑΚΗ ΣΥΓΧΡΟΝΗ ΚΑΙ ΑΣΥΓΧΡΟΝΗ ΔΙΔΑΣΚΑΛΙΑ ΚΑΙ ΜΑΘΗΣΗ	11
ΔΡΑΣΤΗΡΙΟΤΗΤΕΣ	11
ΟΜΙΛΟΙ.....	12
ΕΣΤΙΕΣ.....	12
ΕΚΔΡΟΜΕΣ.....	12
THE INTERNATIONAL AWARD FOR YOUNG PEOPLE (THE DUKE OF EDINBURGH AWARD)	12
ΔΗΜΙΟΥΡΓΙΚΟΤΗΤΑ-ΔΡΑΣΗ-ΚΟΙΝΩΝΙΚΗ ΠΡΟΣΦΟΡΑ (Δ.Δ.Κ.).....	12
ΠΡΟΣΩΠΙΚΟ	13
ΔΟΜΗ PASCAL EDUCATION	13
ΔΟΜΗ ΣΧΟΛΗΣ.....	14
ΚΛΑΔΟΙ	14
ΠΕΡΙΓΡΑΦΗ ΚΑΘΗΚΟΝΤΩΝ.....	14
ΕΠΑΓΓΕΛΜΑΤΙΚΟΣ ΠΡΟΣΑΝΑΤΟΛΙΣΜΟΣ	17
ΣΧΟΛΙΚΑ ΚΤΗΡΙΑ	18
ΛΕΥΚΩΣΙΑ	18
ΛΕΜΕΣΟΣ.....	19
ΑΣΦΑΛΕΙΑ ΚΑΙ ΥΓΕΙΑ	19
ΣΧΟΛΙΚΟ ΕΤΟΣ - ΑΡΓΙΕΣ - ΕΟΡΤΑΣΜΟΙ	19
ΣΧΟΛΙΚΕΣ ΑΡΓΙΕΣ	20
ΚΑΘΙΕΡΩΜΕΝΟΙ ΣΧΟΛΙΚΟΙ ΕΟΡΤΑΣΜΟΙ.....	20
ΕΙΣΔΟΧΗ ΜΑΘΗΤΩΝ - ΕΓΓΡΑΦΕΣ	20
ΔΙΔΑΚΤΡΑ ΚΑΙ ΤΕΛΗ	21
ΔΙΑΔΙΚΑΣΙΑ ΕΓΓΡΑΦΗΣ.....	23
ΔΙΚΑΙΩΜΑΤΑ ΚΑΙ ΥΠΟΧΡΕΩΣΕΙΣ ΜΑΘΗΤΩΝ	23
ΥΠΟΤΡΟΦΙΕΣ ΚΑΙ ΧΡΗΜΑΤΙΚΑ ΕΠΑΘΛΑ	24
ΕΞΕΤΑΣΕΙΣ Α' ΤΕΤΡΑΜΗΝΟΥ ΚΑΙ ΤΕΛΙΚΕΣ ΕΞΕΤΑΣΕΙΣ	25
ΠΡΟΑΓΩΓΗ	26
ΓΥΜΝΑΣΙΟ	26
ΛΥΚΕΙΟ.....	27
ΓΥΜΝΑΣΙΟ - ΛΥΚΕΙΟ	29
ΚΑΘΗΚΟΝΤΑ ΜΑΘΗΤΩΝ	29
ΕΛΛΙΠΗΣ ΦΟΙΤΗΣΗ	30
ΚΑΘΟΔΗΓΗΤΙΚΗ ΦΡΟΝΤΙΔΑ	32
Α. ΑΠΟΤΕΛΕΣΜΑΤΙΚΗ ΜΕΛΕΤΗ.....	33
Β. ΑΤΟΜΙΚΗ ΥΠΟΣΤΗΡΙΞΗ ΚΑΙ ΕΠΙΒΛΕΨΗ.....	33
Γ. ΠΕΡΙΟΔΟΣ ΤΜΗΜΑΤΟΣ.....	33
Δ. ΠΡΟΣΩΠΙΚΗ ΚΑΙ ΚΟΙΝΩΝΙΚΗ ΑΓΩΓΗ (ΠΚΑ).....	34
Ε. ΣΥΓΚΕΝΤΡΩΣΕΙΣ	34
ΣΤ. ΕΠΙΚΟΙΝΩΝΙΑ ΜΕ ΓΟΝΕΙΣ	34
ΜΑΘΗΤΕΣ ΜΕ ΕΞΕΙΔΙΚΕΥΜΕΝΕΣ ΜΑΘΗΣΙΑΚΕΣ ΑΝΑΓΚΕΣ	34
ΠΟΛΙΤΙΚΗ ΕΥΗΜΕΡΙΑΣ ΜΑΘΗΤΩΝ	35
ΠΕΙΘΑΡΧΙΚΗ ΠΟΛΙΤΙΚΗ - ΣΥΜΠΕΡΙΦΟΡΑ	35

ΠΑΙΔΑΓΩΓΙΚΑ ΜΕΤΡΑ.....	37
ΠΕΙΘΑΡΧΙΚΟ ΣΥΜΒΟΥΛΙΟ	39
ΔΙΑΓΩΓΗ ΜΑΘΗΤΩΝ	40
ΜΑΘΗΤΙΚΗ ΣΤΟΛΗ ΚΑΙ ΕΜΦΑΝΙΣΗ	40
ΜΑΘΗΤΙΚΗ ΣΤΟΛΗ.....	40
ΕΜΦΑΝΙΣΗ.....	41
ΜΑΘΗΤΙΚΑ ΣΥΜΒΟΥΛΙΑ, ΚΕΝΤΡΙΚΟ ΜΑΘΗΤΙΚΟ ΣΥΜΒΟΥΛΙΟ, ΕΠΙΜΕΛΗΤΕΣ	42
ΑΘΛΗΤΙΚΟ ΤΜΗΜΑ	43
ΣΥΝΔΕΣΜΟΣ ΓΟΝΕΩΝ ΚΑΙ ΚΗΛΕΜΟΝΩΝ	43
ΚΑΝΟΝΙΣΜΟΣ ΓΙΑ ΤΗΝ ΠΡΟΣΤΑΣΙΑ ΔΕΔΟΜΕΝΩΝ (GDPR)	44
ΠΝΕΥΜΑΤΙΚΑ ΔΙΚΑΙΩΜΑΤΑ ΚΑΙ ΟΠΤΙΚΗ ΤΑΥΤΟΤΗΤΑ ΤΗΣ ΣΧΟΛΗΣ.....	44

Η ΦΥΣΙΟΓΝΩΜΙΑ ΤΗΣ ΣΧΟΛΗΣ

- Η Ελληνική Σχολή ΠΑΣΚΑΛ ιδρύθηκε το 2001 και είναι Ιδιωτική Σχολή Μέσης Εκπαίδευσης (του αυτού τύπου με τα δημόσια σχολεία), με πλήρη αναγνώριση από το Υπουργείο Παιδείας, Πολιτισμού, Αθλητισμού και Νεολαίας της Κύπρου (ΥΠΠΑΝ). Είναι μέλος της PASCAL Education (Cyprus), ενός από τους μεγαλύτερους και πλέον ευυπόληπτους εκπαιδευτικούς οργανισμούς στην Κύπρο, που αποτελείται από δύο Ελληνικές Σχολές (Λευκωσίας και Λεμεσού) και τρεις Αγγλικές Σχολές (Λευκωσίας, Λεμεσού και Λάρνακας) Μέσης Εκπαίδευσης, καθώς επίσης τρεις Αγγλικές Σχολές Δημοτικής Εκπαίδευσης και τρία αγγλόφωνα νηπιαγωγεία στη Λευκωσία, Λεμεσό και Λάρνακα.
- Η επιλογή τελειόφοιτων μαθητών της δημοτικής εκπαίδευσης γίνεται με εισαγωγικές εξετάσεις στα Μαθηματικά και Νέα Ελληνικά. Επίσης οι μαθητές εξετάζονται στα Αγγλικά (τα οποία δεν συνυπολογίζονται στην τελική βαθμολογία του μαθητή και δεν αποτελούν κριτήριο εισδοχής).
- Η Σχολή ακολουθεί και εφαρμόζει τα αναλυτικά προγράμματα του ΥΠΠΑΝ, τα οποία ενισχύονται ως προς το διδακτικό χρόνο. Επιπλέον καλλιεργείται συστηματικά ένα περιβάλλον υγιούς άμιλλας μεταξύ των μαθητών της. Προς τούτο, εκτός των ενδοσχολικών διαγωνισμών και αυτών που διεξάγονται μεταξύ των πέντε Ιδιωτικών Σχολών Μέσης Εκπαίδευσης της PASCAL Education, οι μαθητές ενθαρρύνονται να λαμβάνουν μέρος σε παγκύπριους, ευρωπαϊκούς και παγκόσμιους διαγωνισμούς.
- Η Σχολή λειτουργεί με πρόγραμμα 40 πρωινών και 8 απογευματινών σχολικών περιόδων, παρέχοντας περισσότερο διδακτικό χρόνο στα κύρια μαθήματα, τόσο στο γυμνασιακό όσο και στο λυκειακό κύκλο. Με αυτό τον τρόπο πετυχαίνεται πληρέστερη κάλυψη και εμπέδωση της ύλης, καθώς επίσης και η εξάλειψη της ανάγκης για φροντιστήρια και άλλα ιδιαίτερα μαθήματα.
- Οι μαθητές συμμετέχουν στις Παγκύπριες Εξετάσεις, τόσο για την απόκτηση Απολυτηρίου, όσο και του «Πιστοποιητικού Πρόσβασης» και «Γενικού Βαθμού Κατάταξης» για κατανομή θέσεων στα ΑΑΕΙ Κύπρου και Ελλάδας. Επίσης, συμμετέχουν υποχρεωτικά στην εξέταση για την απόκτηση του IGCSE English as Second Language (CAIE) ή/και IELTS (Cambridge ESOL/British Council/IDP).
- Εναλλακτικά, η Σχολή Λευκωσίας προσφέρει τη δυνατότητα στους μαθητές της Β' και Γ' Λυκείου να παρακολουθήσουν - μέσω του PASCAL English School - είτε το Πρόγραμμα Διεθνούς Απολυτηρίου/International Baccalaureate Diploma Programme είτε το πρόγραμμα GCE A Levels/International A Levels. Με την ολοκλήρωση των προγραμμάτων, στους μαθητές απονέμεται το Απολυτήριο του PASCAL English School. Τα PASCAL English School Λευκωσίας και Λάρνακας είναι διαπιστευμένα ως International Baccalaureate Schools.
- Η Σχολή λειτουργεί με ένα περιεκτικό, υποχρεωτικό πρόγραμμα δραστηριοτήτων, Δημιουργικότητας - Δράσης - Κοινωνικής Προσφοράς (Δ.Δ.Κ.), προκειμένου να δίνεται με αυτόν τον τρόπο η ευκαιρία στους μαθητές να καλλιεργήσουν τις κλίσεις, τις δεξιότητες και τα ενδιαφέροντά τους. Το πρόγραμμα εφαρμόζεται μέσω των εξωσχολικών/ενδοσχολικών δραστηριοτήτων (εκπαιδευτικών, φιλανθρωπικών, πολιτιστικών, καλλιτεχνικών, περιβαλλοντικών και αθλητικών), Ομίλων, Εστιών, Εκδρομών και του διεθνούς προγράμματος The International Award for Young People (The Duke of Edinburgh Award). Κάθε μαθητής τοποθετείται σε μια Εστία και

παραμένει σ' αυτήν για όλα τα χρόνια φοίτησής του. Ο θεσμός των Εστιών καλλιεργεί την άμιλλα, την ομαδικότητα, τη συνεργασία, τον αλληλοσεβασμό και την αλληλοβοήθεια. Ο μαθητής επιλέγει, επίσης, διαφορετικό όμιλο στα έξι χρόνια φοίτησής του, ώστε να αποκτά σφαιρική γνώση και ενδιαφέροντα και να εμπλουτίζει τις εμπειρίες και δεξιότητές του. Ενδεικτικά αναφέρονται κάποιοι από τους ομίλους που λειτουργούν: Τοξοβολία, Υδατοσφαίριση, Κολύμβηση, Καταδύσεις, Σκάκι, Επιχειρηματικότητα, Θέατρο, Αθλητισμός, Πληροφορική, Ποδηλασία, Δημοσιογραφία, Φωτογραφία, Χειροτεχνία και Κατασκευές, Αυτοάμυνα, Περιβάλλον, Μουσική, Αστρονομία κ.λπ.

- Οι απόφοιτοι της Σχολής γίνονται δεκτοί στα πανεπιστήμια του κόσμου με βάση το Απολυτήριο της Σχολής και το πιστοποιητικό γνώσης της εκάστοτε γλώσσας, απαραίτητα προσόντα που ενισχύονται με μια ισχυρή Προσωπική Δήλωση (Personal Statement) του μαθητή.

ΠΡΟΓΡΑΜΜΑ ΣΠΟΥΔΩΝ

Η Σχολή λειτουργεί με πρόγραμμα 40 πρωινών περιόδων, σύμφωνα με το αναλυτικό πρόγραμμα του ΥΠΠΑΝ και ωράριο 7:45 - 13:55 στη Λευκωσία και 7:45-14:05 στη Λεμεσό. Επιπλέον προσφέρεται πρόγραμμα απογευματινής φοίτησης, για όλους τους μαθητές, με τα χαρακτηριστικά που περιγράφονται πιο κάτω.

ΑΠΟΓΕΥΜΑΤΙΝΗ ΦΟΙΤΗΣΗ

Ένα από τα πλεονεκτήματα της Σχολής είναι η δυνατότητα παρακολούθησης, χωρίς επιπλέον χρέωση, των απογευματινών ενισχυτικών μαθημάτων, που προσφέρονται τις ημέρες Δευτέρα, Τρίτη, Πέμπτη και Παρασκευή, τις ώρες 14:25-15:45.

Οι μαθητές έχουν ένα διάλειμμα για γεύμα από τις 13:55 (14:05 στη Λεμεσό) μέχρι τις 14:25, το οποίο οι μαθητές απολαμβάνουν στην καφετερία/εστιατόριο τρώγοντας και συζητώντας με τους φίλους τους. Κατά το μεσημεριανό διάλειμμα οι μαθητές μπορούν να επιλέγουν γεύματα από εναλλασσόμενο, ειδικά καταρτισμένο από διατροφολόγο, μενού, το οποίο προσφέρεται στο εστιατόριο της Σχολής.

Μετά το μεσημεριανό διάλειμμα οι μαθητές συνεχίζουν με το πρόγραμμα ενισχυτικών μαθημάτων, που αναλυτικά περιλαμβάνει τα εξής:

Α' Γυμνασίου – Γ' Γυμνασίου

Μαθηματικά
Αγγλικά
Νέα Ελληνικά

Α' Λυκείου

Μαθηματικά Προσανατολισμού/Κοινού Κορμού
Αγγλικά
Νέα Ελληνικά

Β' Λυκείου - Γ' Λυκείου

Μαθήματα Κατεύθυνσης

Με το πρόγραμμα των ενισχυτικών μαθημάτων διασφαλίζεται:

- Η εξάλειψη της ανάγκης για φροντιστήρια ή και ιδιαίτερα μαθήματα.
- Η ακόμα μεγαλύτερη τριβή με τα κύρια μαθήματα.
- Η μείωση της κατ' οίκον εργασίας.

Η Σχολή δύναται να εξετάσει αίτηση διακοπής από την απογευματινή φοίτηση, νοουμένου ότι θα υποβληθεί γραπτώς προς τη Διεύθυνση της Σχολής. Η κάθε αίτηση εξετάζεται ξεχωριστά και η Σχολή συμβουλεύει τους γονείς ανάλογα, για το καλώς νοούμενο συμφέρον του μαθητή.

Η απογευματινή φοίτηση αποτελεί επέκταση της πρωινής και διέπεται από τους ίδιους κώδικες παρακολούθησης, συμπεριφοράς και συμμόρφωσης προς τους σχολικούς κανονισμούς.

ΜΑΘΗΜΑΤΑ

Στις τρεις πρώτες τάξεις του Γυμνασίου, η Σχολή παρέχει γενική ανθρωπιστική εκπαίδευση, χρησιμοποιώντας σύγχρονες παιδαγωγικές μεθόδους, εποπτικά και τεχνολογικά μέσα, τα οποία διευρύνουν το γνωστικό ορίζοντα των μαθητών και θέτουν τις βάσεις για μια πιο εξειδικευμένη μόρφωση, που ακολουθείται στο Λυκειακό Κύκλο.

Τα μαθήματα που διδάσκονται είναι:

- Νέα Ελληνικά/Αγωγή του Πολίτη
- Αρχαία Ελληνικά/Αρχαιογνωσία
- Θρησκευτικά
- Ιστορία/Ιστορία της Κύπρου
- Γεωγραφία
- Μαθηματικά
- Φυσικά (Φυσική, Χημεία, Βιολογία)
- Αγγλικά
- Γαλλικά
- Φυσική Αγωγή
- Τέχνη
- Μουσική
- Οικιακή Οικονομία
- Σχεδιασμός & Τεχνολογία
- Πληροφορική

Στην Α' Λυκείου οι μαθητές διδάσκονται τα υποχρεωτικά μαθήματα Κοινού Κορμού προκειμένου να αποκτήσουν ένα γενικό, πλούσιο, γνωσιολογικό, κοινωνικό και συναισθηματικό υπόβαθρο.

Τα μαθήματα Κοινού Κορμού της Α' Λυκείου είναι:

- Νέα Ελληνικά/Αγωγή του Πολίτη
- Αρχαία Ελληνικά/Αρχαιογνωσία
- Θρησκευτικά
- Ιστορία/Ιστορία της Κύπρου
- Γαλλικά
- Φυσικά (Φυσική, Χημεία, Βιολογία)
- Οικονομικά
- Μαθηματικά
- Πληροφορική
- Αγγλικά
- Μουσική
- Φυσική Αγωγή
- Τέχνη
- Σχεδιασμός & Τεχνολογία

Επιπλέον, οι μαθητές επιλέγουν μία από τις πιο κάτω τέσσερις Ομάδες Μαθημάτων Προσανατολισμού (ΟΜΠ), που θα αποτελέσουν τη σπονδυλική στήλη των κατευθύνσεων της Β' και Γ' Λυκείου. Τα Μαθήματα Προσανατολισμού διδάσκονται με 2 επιπλέον διδακτικές περιόδους την εβδομάδα.

1^η ΟΜΠ - Κατεύθυνση Κλασικών και Ανθρωπιστικών Σπουδών/Γλωσσών-Ευρωπαϊκών Σπουδών

Αρχαία Ελληνικά/Αρχαιογνωσία
Ιστορία

2^η ΟΜΠ – Κατεύθυνση Θετικών Επιστημών/Βιοεπιστημών - Πληροφορικής/Σχεδιασμού και Τεχνολογίας

Μαθηματικά
Φυσική

3^η ΟΜΠ – Κατεύθυνση Οικονομικών Επιστημών

Μαθηματικά
Οικονομικά

4^η ΟΜΠ – Κατεύθυνση Υπηρεσιών

Οικονομικά
Αγγλικά

Στις τάξεις Β' και Γ' Λυκείου, οι μαθητές έχουν τη δυνατότητα να επιλέγουν μαθήματα μέσα από έναν ευρύτατο κατάλογο μαθημάτων και, επομένως, να ακολουθούν το συνδυασμό που οι ίδιοι επιθυμούν, ανάλογα με τις κλίσεις, τα ενδιαφέροντα και τις ικανότητές τους. Η Σχολή προσφέρει ένα πρόγραμμα μαθημάτων που αποτελείται από τα:

Μαθήματα Κοινού Κορμού: Αυτά είναι μαθήματα υποχρεωτικά για όλους τους μαθητές. Τα μαθήματα θέτουν τις βάσεις μιας γενικής παιδείας, όπου επιδιώκεται η παροχή γενικής μόρφωσης, η ολόπλευρη ανάπτυξη και η απόκτηση γενικής φύσεως δεξιοτήτων.

Μαθήματα Κατεύθυνσης: Τα μαθήματα αυτά επιλέγονται από τους μαθητές ανάλογα με την κλίση, τους στόχους, τις επιθυμίες και τα ενδιαφέροντά τους, με στόχο τη συστηματικότερη και σε βάθος μελέτη τομέων που θα τους βοηθήσουν στη μελλοντική τους πορεία.

Σημείωση 1	<p>Στη Β' Λυκείου οι μαθητές παρακολουθούν 8 μαθήματα Κοινού Κορμού:</p> <ul style="list-style-type: none"> • Νέα Ελληνικά/Αγωγή του Πολίτη • Αρχαία Ελληνικά/Αρχαιογνωσία • Μαθηματικά • Ιστορία/Ιστορία της Κύπρου • Θρησκευτικά • Φυσική • Φυσική Αγωγή/Πρώτες Βοήθειες • Πληροφορική <p>Επιπλέον παρακολουθούν 4 μαθήματα Κατεύθυνσης.</p>
Σημείωση 2	<p>Στη Γ' Λυκείου οι μαθητές παρακολουθούν 7 μαθήματα Κοινού Κορμού:</p> <ul style="list-style-type: none"> • Νέα Ελληνικά/Αγωγή του Πολίτη • Μαθηματικά • Ιστορία/Ιστορία της Κύπρου • Θρησκευτικά • Φυσική • Φυσική Αγωγή • Πληροφορική <p>Επιπλέον παρακολουθούν 4 μαθήματα Κατεύθυνσης</p>
Σημείωση 3	<p>Το μάθημα των Αγγλικών προσφέρεται ως μάθημα Κατεύθυνσης και είναι υποχρεωτικό για όλους τους μαθητές (αποτελεί το 5ο μάθημα Κατεύθυνσης στη Β' και Γ' Λυκείου) και οδηγεί παράλληλα στην εξέταση IGCSE English as a Second Language ή/και IELTS.</p>

Τα μαθήματα Κατεύθυνσης που προσφέρονται είναι:

Προσφέρονται στη Β' και συνεχίζονται στη Γ' Λυκείου
<p>Αρχαία Ελληνικά Λατινικά Ιστορία Μαθηματικά Φυσική Χημεία Βιολογία Πληροφορική Ελεύθερο-Προοπτικό Σχέδιο Λογιστική</p>

Πολιτική Οικονομία
 Εμπορικά-Marketing
 Εφαρμογές Πληροφορικής
 Θέατρο
 Θέματα Τέχνης
 Άλλη ξένη γλώσσα: Γαλλικά-Γερμανικά-Ισπανικά

Σημείωση 4	Η Σχολή προσαρμόζεται στις εκάστοτε αλλαγές των αναλυτικών προγραμμάτων του ΥΠΠΑΝ.
Σημείωση 5	Η Σχολή μετέχει συμβουλευτικά στην επιλογή των μαθημάτων από τους μαθητές και τους γονείς/κηδεμόνες τους και η τελική επιλογή τυγχάνει έγκρισης από τη Διεύθυνση της Σχολής, ώστε να μην αντίκειται στους σχολικούς κανονισμούς, στους εκάστοτε περιορισμούς εκ μέρους της Σχολής (π.χ. ελάχιστος αριθμός μαθητών), καθώς και να μην αποτελεί τροχοπέδη στην περαιτέρω ακαδημαϊκή ή επαγγελματική πορεία των μαθητών.
Σημείωση 6	Όλα τα μαθήματα που διδάσκονται στις τάξεις Α', Β' και Γ' Γυμνασίου και Α' Λυκείου, καθώς επίσης και τα μαθήματα Κοινού Κορμού των τάξεων Β' και Γ' Λυκείου, θεωρούνται υποχρεωτικά μαθήματα. Για να εξαιρεθεί μαθητής από οποιοδήποτε υποχρεωτικό μάθημα, θα πρέπει να προσκομίσει γραπτή συγκατάθεση των γονέων/κηδεμόνων του ή/και του ΥΠΠΑΝ και να χρεωθεί, επίσης, με το οποιοδήποτε κόστος σχετίζεται με τις αναγκαίες επιτηρήσεις ή/και πρόσθετες εργασίες που επωμίζεται και αναλαμβάνει η Σχολή.

Ο μαθητής, προκειμένου να μπορεί:

- να μετακινηθεί σε άλλη Κατεύθυνση σπουδών από αυτή στην οποία φοιτά ή
- να αλλάξει ένα ή δύο από τα επιλεγόμενα μαθήματα στην Γ' Λυκείου, παραμένοντας στην ίδια κατεύθυνση

θα έχει το δικαίωμα να συμμετέχει σε εξετάσεις μετάταξης στα τέλη Ιουνίου, αφού υποβάλει σχετικό αίτημα προς τη Διεύθυνση της Σχολής, ως εξής:

Μετακίνηση σε άλλη Κατεύθυνση: Γίνεται μετά από εξετάσεις μετάταξης σε όσα μαθήματα της νέας κατεύθυνσης δε διδάχθηκε ο μαθητής στην κατεύθυνση από την οποία μετακινήθηκε (υποχρεωτικά ή επιλεγόμενα).

Επιλογή άλλου μαθήματος στην ίδια Κατεύθυνση: Γίνεται μετά από εξέταση μετάταξης στο νέο μάθημα.

ΔΙΑΔΙΚΤΥΑΚΗ ΣΥΓΧΡΟΝΗ ΚΑΙ ΑΣΥΓΧΡΟΝΗ ΔΙΔΑΣΚΑΛΙΑ ΚΑΙ ΜΑΘΗΣΗ

Η διαδικτυακή σύγχρονη και ασύγχρονη διδασκαλία και μάθηση διεξάγεται μέσω Microsoft Teams και της ηλεκτρονικής πλατφόρμας Edu4Schools. Η σύγχρονη και ασύγχρονη διδασκαλία και μάθηση είναι σημαντικές, όχι μόνο για τη διατήρηση των συνηθειών μάθησης και μελέτης, αλλά και της κοινωνικής σύνδεσης και της αίσθησης του ανήκειν στη σχολική κοινότητα. Οι μαθητές αναμένεται να ολοκληρώνουν τις καθορισμένες εργασίες στο σπίτι εντός της καθορισμένης προθεσμίας και να τις υποβάλλουν στους καθηγητές τους όπως τους ζητηθεί.

Η σύγχρονη διδασκαλία (ζωντανά διαδικτυακά μαθήματα) ακολουθεί ένα δομημένο καθημερινό πρόγραμμα μέσω Microsoft Teams. Η πρόσβαση στα μαθήματα αυτά επιτρέπεται αυστηρά και μόνο στους μαθητές μιας συγκεκριμένης τάξης, στον καθηγητή αυτής της τάξης και σε οποιοδήποτε άλλο μέλος του διδακτικού προσωπικού της Σχολής έχει οριστεί να παρακολουθήσει το μάθημα για σκοπούς αξιολόγησης ή εκπαίδευσης. Κατά τη διάρκεια των διαδικτυακών μαθημάτων οι κάμερες των μαθητών πρέπει να είναι απενεργοποιημένες. Μόνο ο καθηγητής επιτρέπεται να ενεργοποιήσει την κάμερά του εάν το κρίνει απαραίτητο. Τα διαδικτυακά μαθήματα δεν πρέπει να καταγράφονται/μαγνητοφωνούνται.

ΔΡΑΣΤΗΡΙΟΤΗΤΕΣ

Η Σχολή παρέχει στους μαθητές της την ευκαιρία για συμμετοχή σε ποικίλες δραστηριότητες, εντός και εκτός του σχολικού χώρου, όπως:

- **Εκπαιδευτικές:** Συμμετοχή σε ευρωπαϊκά και άλλα προγράμματα (Socrates-Comenius, Erasmus+, European Youth Parliament, Mediterranean Model United Nations), διαγωνισμούς (ρητορικής, ευρωπαϊκών γνώσεων και επιστήμης, επαρχιακοί διαγωνισμοί, ολυμπιάδες), συνέδρια, κ.ά.
- **Φιλανθρωπικές:** Επισκέψεις σε ιδρύματα και προσφορά δώρων, τροφίμων και ειδών πρώτης ανάγκης, συλλογής χρημάτων για την ενίσχυση ιδρυμάτων/οργανισμών (Μητρόπολης, Ερυθρού Σταυρού, Ένα Όνειρο Μια Ευχή) κ.ά.
- **Πολιτιστικές/Καλλιτεχνικές:** Επισκέψεις σε αρχαιολογικούς χώρους, μουσεία, εκθέσεις, θεατρικές και μουσικές παραστάσεις, βραδιές ταλέντων και μόδας με συγκεκριμένο σκοπό, κ.ά.
- **Περιβαλλοντικές:** Συμμετοχή σε δραστηριότητες περιβαλλοντικής ευαισθητοποίησης όπως δενδροφυτεύσεις, καθαριότητα χώρων, προστασία βιότοπων, συμμετοχή στο πρόγραμμα «οικολογικά σχολεία» κ.ά.
- **Αθλητικές:** Συμμετοχή σε σχολικούς αγώνες και πρωταθλήματα.

ΟΜΙΛΟΙ

Οι μαθητές δηλώνουν από την αρχή του σχολικού έτους, ανάλογα με τα ενδιαφέροντα και τις κλίσεις τους, συμμετοχή σε έναν από τους Ομίλους, οι οποίοι λειτουργούν με 5 ολόημερα προγράμματα κατά τη διάρκεια του σχολικού έτους και η συμμετοχή των μαθητών σ' αυτούς είναι υποχρεωτική.

ΕΣΤΙΕΣ

Με την εγγραφή τους στη Σχολή οι μαθητές τοποθετούνται (όπου και παραμένουν για όλα τα χρόνια φοίτησης) σε μια από τις τέσσερις Εστίες: Πυθαγόρας, Πλάτωνας, Φειδίας, Ιπποκράτης. Ο θεσμός των Εστιών αποσκοπεί στην κοινωνικοποίηση των μαθητών, την ανάπτυξη της πρωτοβουλίας, του αισθήματος ευθύνης και του πνεύματος συνεργασίας, φιλαλληλίας και αδελφoσύνης, καθώς επίσης και στην ανάπτυξη αυτοπειθαρχίας, αλληλοσεβασμού και αλληλοβοήθειας.

ΕΚΔΡΟΜΕΣ

Οι εκδρομές αποτελούν αναγκαίο συμπλήρωμα της αγωγής των μαθητών γι' αυτό και η Σχολή διοργανώνει κατά τη διάρκεια της σχολικής χρονιάς 2 εκπαιδευτικές/ψυχαγωγικές εκδρομές, όπου η συμμετοχή των μαθητών είναι υποχρεωτική. Διοργανώνονται επίσης εκδρομές στο εξωτερικό και η συμμετοχή των μαθητών είναι προαιρετική. Η Σχολή διατηρεί το δικαίωμα να αποκλείσει τη συμμετοχή μαθητή, λόγω πειθαρχικού παραπτώματος.

THE INTERNATIONAL AWARD FOR YOUNG PEOPLE (THE DUKE OF EDINBURGH AWARD)

Το International Award for Young People είναι ένα εθελοντικό, μη ανταγωνιστικό πρόγραμμα, το οποίο περιλαμβάνει δραστηριότητες πολιτιστικού και κοινωνικού περιεχομένου. Το πρόγραμμα είναι σχεδιασμένο με τρόπο που να αναπτύσσει την προσωπική και κοινωνική ανάπτυξη των νέων, παρέχοντάς τους ατομικές προκλήσεις, που στοχεύουν στην ενθάρρυνση ανάληψης συναρπαστικών, δημιουργικών και διασκεδαστικών δραστηριοτήτων κατά τη διάρκεια του ελεύθερου χρόνου τους. Η κατοχή του διεθνούς αυτού πιστοποιητικού θεωρείται πολύ καλό προσόν για το χαρτοφυλάκιο των μαθητών.

ΔΗΜΙΟΥΡΓΙΚΟΤΗΤΑ-ΔΡΑΣΗ-ΚΟΙΝΩΝΙΚΗ ΠΡΟΣΦΟΡΑ (Δ.Δ.Κ.)

Στο πρόγραμμα Δ.Δ.Κ. εντάσσονται όλες οι πιο πάνω δραστηριότητες. Αξιολόγηση της επίδοσης/συμμετοχής των μαθητών στο πρόγραμμα γίνεται καθ' όλη τη διάρκεια της φοίτησής τους (Γυμνάσιο–Λύκειο). Την ευθύνη της συμπλήρωσης του σχετικού εντύπου αξιολόγησης έχει ο εκάστοτε Υπεύθυνος Τμήματος. Ο χαρακτηρισμός της επίδοσης στο πρόγραμμα γίνεται ως εξής:

0 μονάδα	Ανεπαρκής
1-10 μονάδες	Μέτρια
11-30 μονάδες	Καλή
31-50 μονάδες	Πολύ Καλή
51+ μονάδες	Εξαιρετική

ΠΡΟΣΩΠΙΚΟ

Τα ακαδημαϊκά προσόντα, η προσωπικότητα, ο χαρακτήρας, η εμπειρία αλλά και η αφοσίωση στη διδασκαλία είναι τα κριτήρια με τα οποία γίνεται η επιλογή του διδακτικού προσωπικού της Σχολής.

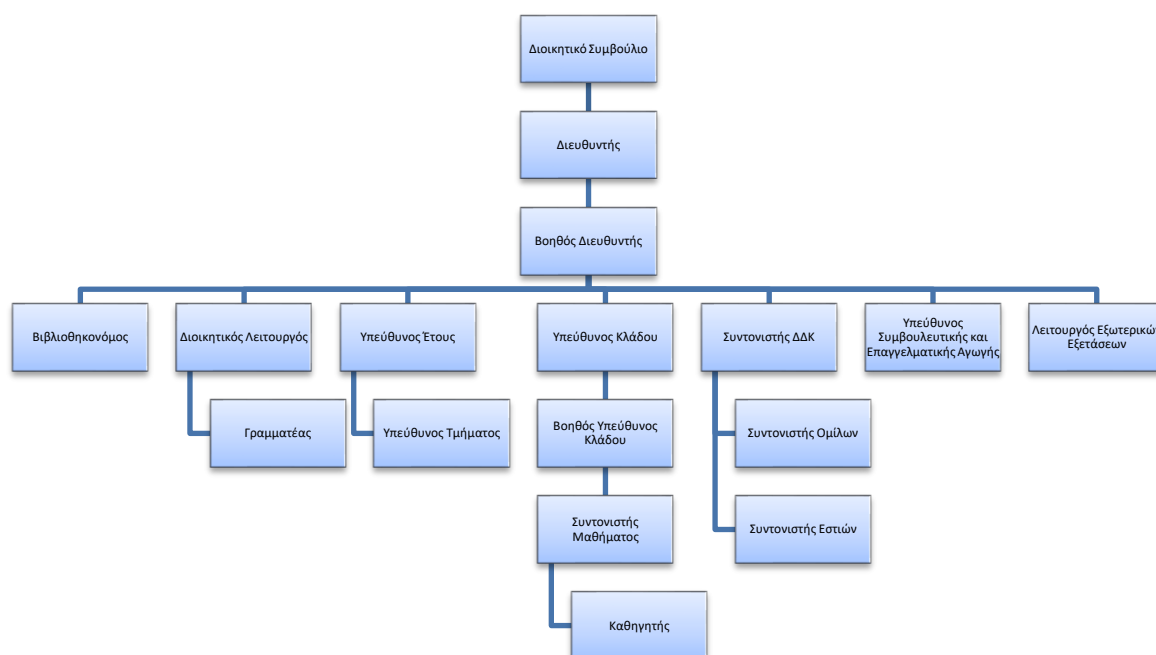
Λαμβάνοντας υπόψη την ανάγκη αλλά και τη σημασία της συνεχούς βελτίωσης και επαγγελματικής αναβάθμισης του διδακτικού προσωπικού, καθώς επίσης και τη μέγιστη ανάγκη για σωστή καθοδήγηση και εκπαίδευση των νεοεισερχομένων στο επάγγελμα καθηγητών, η Σχολή έχει σχεδιάσει το Πρόγραμμα Εξέλιξης Προσωπικού (PASCAL Staff Development Programme), το οποίο προσφέρει στο διδακτικό προσωπικό τα απαραίτητα εφόδια, δεξιότητες και γνώσεις που χρειάζεται να έχει ο κάθε επιτυχημένος καθηγητής, προκειμένου αυτός να είναι σε θέση να προσφέρει στους μαθητές στήριξη και ύψιστης ποιότητας διδασκαλία και εκπαίδευση. Το πρόγραμμα καλύπτει ευρύτατο φάσμα ειδικής διδακτικής, προσωπικής ανάπτυξης και επαγγελματικής επάρκειας στην τάξη, αποτελεσματικής διοίκησης της τάξης, πληροφορικής κ.ά. Τακτικά σεμινάρια επίσης προσφέρονται από το ΥΠΠΑΝ και τον φορέα Cambridge Assessment International Examination.

Η εργοδότηση του προσωπικού καθορίζεται από τη Σύμβαση Εργοδότησης της PASCAL Education (Cyprus) Limited, όπου αναφέρονται σαφώς τα δικαιώματα και υποχρεώσεις των εργοδοτούμενων. Η Σύμβαση Εργοδότησης συμβαδίζει με τις σχετικές διατάξεις της νομοθεσίας της Κυπριακής Δημοκρατίας.

ΔΟΜΗ PASCAL EDUCATION



ΔΟΜΗ ΣΧΟΛΗΣ



Τίτλοι που εμφανίζονται στο ίδιο επίπεδο δεν απηχούν απαραίτητα το επίπεδο στην ιεραρχική δομή της Σχολής.

ΚΛΑΔΟΙ

1. **Μαθηματικών:** Μαθηματικά
 2. **Θετικών Επιστημών:** Φυσικά, Βιολογία, Φυσική, Χημεία, Τεχνολογία
 3. **Ηλεκτρονικών Υπολογιστών:** Πληροφορική, Εφαρμογές Πληροφορικής
 4. **Νέων Ελληνικών και Κλασικών Σπουδών:** Νέα Ελληνικά, Αρχαία Ελληνικά, Αρχαιογνωσία, Λατινικά, Ιστορία, Θρησκευτικά, Θέατρο
 5. **Γλωσσών:** Αγγλικά, Γαλλικά
 6. **Κοινωνικών Επιστημών:** Οικιακή Οικονομία, Εμπορικά-Marketing, Οικονομικά, Λογιστική
 7. **Φυσικής Αγωγής:** Φυσική Αγωγή, Πρώτες Βοήθειες
 8. **Τεχνών:** Τέχνη, Θέματα Τέχνης, Ελεύθερο-Προοπτικό Σχέδιο, Μουσική
- Διαθεματικά μαθήματα: Γεωγραφία, Σχεδιασμός & Τεχνολογία

ΠΕΡΙΓΡΑΦΗ ΚΑΘΗΚΟΝΤΩΝ

Πιο κάτω περιγράφονται κάποια από τα καθήκοντα ορισμένων μελών του προσωπικού. Για περισσότερες λεπτομέρειες αναφορικά με τις θέσεις και τις αρμοδιότητες μπορείτε να επικοινωνήσετε με την κάθε Σχολή.

Διευθυντής

Ο Διευθυντής είναι υπεύθυνος για την ομαλή λειτουργία της Σχολής σύμφωνα με τον Οδηγό Σπουδών και Κανονισμούς της Σχολής και τη νομοθεσία της Κυπριακής Δημοκρατίας. Ο Διευθυντής είναι υπεύθυνος για την εφαρμογή του προγράμματος σπουδών, την υλοποίηση των σκοπών και στόχων που καθορίζονται στα Εγχειρίδια Κλάδων και Προσωπικού και για την επίτευξη της ακαδημαϊκής αριστείας. Η ευθύνη επεκτείνεται στην ευημερία των μαθητών και του προσωπικού και στην ομαλή συνεργασία με τον Σύνδεσμο Γονέων και Κηδεμόνων.

Βοηθός Διευθυντής

Ο Βοηθός Διευθυντής είναι υπεύθυνος για την παροχή βοήθειας στον Διευθυντή σε όλα τα θέματα που σχετίζονται με την αποτελεσματική λειτουργία του σχολείου και για την υποστήριξη των μελών του προσωπικού στην εργασία τους. Σε περίπτωση απουσίας του Διευθυντή, ο Βοηθός Διευθυντής τον αντικαθιστά.

Υπεύθυνος Κλάδου

Ο Υπεύθυνος Κλάδου είναι υπεύθυνος για την ακαδημαϊκή ηγεσία και επίβλεψη των εκπαιδευτικών στον Κλάδο του. Έχει την ευθύνη της επίτευξη των σκοπών και στόχων που αναφέρονται στο Εγχειρίδιο του κλάδου του και συντονίζει το έργο του Κλάδου σύμφωνα με την πολιτική της Σχολής που αναφέρεται στον Οδηγό Σπουδών και Κανονισμούς, καθώς και στο Εγχειρίδια του Κλάδου και το Εγχειρίδιο Προσωπικού.

Υπεύθυνος Γυμνασίου/Λυκείου

Ο Υπεύθυνος Γυμνασίου/Λυκείου είναι υπεύθυνος για την καθοδηγητική φροντίδα των μαθητών αντίστοιχα. Υπό αυτήν την ιδιότητα, προσφέρει συμβουλές, ενθάρρυνση και ενεργεί ως επιλύων προβλήματα όταν προκύπτει ανάγκη. Συνεργάζεται αποτελεσματικά με τους Υπεύθυνους Τμήματος για την ανάπτυξη, προώθηση και εφαρμογή μεθόδων μέσω των οποίων βελτιώνεται η συμπεριφορά των μαθητών, τόσο ακαδημαϊκά όσο και κοινωνικά.

Υπεύθυνος Τμήματος

Ο Υπεύθυνος Τμήματος έχει την ευθύνη της καθοδηγητικής φροντίδας των μαθητών του τμήματός του και τη διεξαγωγή της Περιόδου Τμήματος. Διατηρεί επαφή με τους γονείς/κηδεμόνες σχετικά με την ακαδημαϊκή ή/και κοινωνική ανάπτυξη του παιδιού τους σε συνεννόηση με τους διδάσκοντες καθηγητές, τον Υπεύθυνο Γυμνασίου/Λυκείου, τον Βοηθό Διευθυντή ή τον Διευθυντή.

Καθηγητής

Ο καθηγητής είναι υπεύθυνος για τη διδασκαλία του αντικειμένου του σε υψηλά πρότυπα διδασκαλίας, όπως αυτά ορίζονται από τη Σχολή, για την προετοιμασία ποιοτικού διδακτικού υλικού, για την αποτελεσματική και μεθοδική παράδοση

μαθημάτων, την προώθηση της ακαδημαϊκής αριστείας και για να εμπνέει τους μαθητές τους να επιδιώκουν υψηλούς στόχους. Ο καθηγητής συμβάλλει στις εξωσχολικές δραστηριότητες της Σχολής.

Προσωπικό Ελληνικής Σχολής ΠΑΣΚΑΛ Λευκωσίας		
Όνομα	Θέση	Προσόντα
Ελένη Αντωνίου	Διευθύντρια	Πτυχίο Οικονομιών & Χρηματοοικονομικών
Νικόλας Χατζηγιαννακού	Βοηθός Διευθυντής	Πτυχίο Αγγλικής Φιλολογίας
Ιάκωβος Ιακώβου	Βοηθός Διευθυντής	Πτυχίο Κλασικών Σπουδών
Μαρίνα Σπύρου	Υπεύθυνη Κλάδου Γλωσσών	Πτυχίο Αγγλικής Φιλολογίας
Άντρεα Μπούουεν-Αθανασίου	Βοηθός Υπεύθυνη Κλάδου Γλωσσών	Πτυχίο Αγγλικής Φιλολογίας, Μεταπτυχιακό στη διδασκαλία Αγγλικών σε ξενόγλωσσους
Φωτεινή Καραμανή	Υπεύθυνη Κλάδου Θετικών Επιστημών	Πτυχίο Μικροβιολογίας & Ανοσολογίας, Μεταπτυχιακό στην Ανοσολογία & Αλλεργίες
Δρ. Τάτια Μουστάκα	Υπεύθυνη Κλάδου Νέων Ελληνικών & Κλασικών Σπουδών	Πτυχίο, Μεταπτυχιακό, Διδακτορικό στις Κλασικές Σπουδές
Γιανούλλα Καττιρτζή	Βοηθός Υπεύθυνη Κλάδου Νέων Ελληνικών & Κλασικών Σπουδών	Πτυχίο Κλασικών Σπουδών
Πόπη Δημητρίου	Υπεύθυνη Κλάδου Μαθηματικών	Πτυχίο Μαθηματικών
Λούκας Ιωάννου	Υπεύθυνος Κλάδου Πληροφορικής	Πτυχίο Πληροφορικής
Άντρεα Λεωνίδα	Υπεύθυνη Κλάδου Τεχνών	Πτυχίο Καλών Τεχνών, Μεταπτυχιακό στην Πολιτιστική Πολιτική & Διοίκηση
Αλεξία Σκουρίδου	Υπεύθυνη Κλάδου Φυσικής Αγωγής	Πτυχίο Φυσικής Αγωγής, Μεταπτυχιακό στην Αθλητική Ψυχολογία
Ελένη Παπακωνσταντίνου	Υπεύθυνη Λυκείου	Πτυχίο Φυσικής Αγωγής με ειδικότητα στην Αθλητική Διοίκηση
Τηλέμαχος Ιωάννου	Υπεύθυνος Γυμνασίου	Πτυχίο Ιστορίας και Αρχαιολογίας, Μεταπτυχιακό στην Αρχαία Ιστορία, Υποψήφιος διδάκτωρ Αρχαίας Ιστορίας

Προσωπικό Ελληνικής Σχολής ΠΑΣΚΑΛ Λεμεσού		
Θέση	Προσόντα	Θέση
Δέσποινα Μαυρικού	Διευθύντρια	Πτυχίο Αγγλικής Φιλολογίας, Μεταπτυχιακό Αγγλικής Φιλολογίας και Μεθοδολογίας
Μαρίνα Στυλιανού	Βοηθός Διευθύντρια	Πτυχίο Ιστορίας και Αρχαιολογίας, Μεταπτυχιακό στην Ειδική Εκπαίδευση
Θέκλα Καραβέλα	Βοηθός Διευθύντρια	Πτυχίο Ελληνικής Φιλολογίας, Μεταπτυχιακό στην Κοινωνιογλωσσολογία
Χριστίνα Μάριου	Υπεύθυνη Κλάδου Γλωσσών	Πτυχίο, Μεταπτυχιακό Αγγλικής Φιλολογίας
Άντρια Ιωάννου	Υπεύθυνη Κλάδου Νέων Ελληνικών & Κλασικών Σπουδών	Πτυχίο Φιλοσοφίας & Κοινωνικών Επιστημών, Μεταπτυχιακό Ειδικής Αγωγής & Εκπαίδευσης
Μαργαρίτα Παύλου	Υπεύθυνη Κλάδου Μαθηματικών	Πτυχίο Μαθηματικών, Μεταπτυχιακό στη Στατιστική
Νικολέττα Κυνηγού	Υπεύθυνη Κλάδου Θετικών Επιστημών	Πτυχίο Χημείας, Φυσικής, Μαθηματικών
Κώστας Κυρίλλου	Βοηθός Υπεύθυνος Κλάδου Θετικών Επιστημών	Πτυχίο Φυσικής, Μεταπτυχιακό Θεωρίας Στοιχειωδών Σωματιδίων
Τζωρτζίνα Μιλτιάδους	Υπεύθυνη Κλάδου Κοινωνικών Επιστημών	Πτυχίο Ιστορίας και Πολιτικών Επιστημών
Ευάνθης Κωνσταντίνου	Υπεύθυνος Κλάδου Πληροφορικής, Τεχνών, Φυσικής Αγωγής, Υπεύθυνος Λυκείου	Πτυχίο Ηλεκτρονικών Υπολογιστών, Μεταπτυχιακό στον Επαγγελματικό Προσανατολισμό και την Εκπαιδευτική Διοίκηση
Σκεύη Αδάμου	Υπεύθυνη Γυμνασίου	Πτυχίο Φιλοσοφίας, Παιδαγωγικών και Ψυχολογίας, Μεταπτυχιακό στην Εκπαιδευτική Διοίκηση

ΕΠΑΓΓΕΛΜΑΤΙΚΟΣ ΠΡΟΣΑΝΑΤΟΛΙΣΜΟΣ

Η Σχολή παρέχει στους μαθητές της ολοκληρωμένες και εξατομικευμένες υπηρεσίες σε θέματα επιλογής σπουδών, αιτήσεων στα πανεπιστήμια και επαγγελματικών ευκαιριών.

Συγκεκριμένα η Σχολή:

- Οργανώνει διαλέξεις και προσωπικές συνεντεύξεις με μαθητές και γονείς/κηδεμόνες σχετικά με την επιλογή μαθημάτων.
- Οργανώνει επισκέψεις/εκθέσεις πανεπιστημίων.
- Ενημερώνει τους μαθητές για άλλα προσόντα (LNAT, BMAT, UKCAT, Πιστοποιητικό Πρόσβασης, Παγκύπριες Εξετάσεις κ.ά.).

- Χειρίζεται αιτήσεις σε πανεπιστήμια, συμπεριλαμβανομένων συστατικών επιστολών και προσωπικών δηλώσεων (personal statements).
- Οργανώνει επισκέψεις/εκθέσεις εργοδοτών.
- Προσφέρει τεστ επαγγελματικού προσανατολισμού.
- Επιβλέπει το πρόγραμμα εργασιακής εμπειρίας, το οποίο ενισχύει το χαρτοφυλάκιο του μαθητή.

Οι μαθητές και οι απόφοιτοι της Σχολής ενθαρρύνονται να υποβάλλουν τις σχετικές αιτήσεις στα διάφορα πανεπιστήμια μέσω της Σχολής, η οποία μπορεί να καθοδηγήσει, να υποστηρίξει και να χειριστεί τις αιτήσεις του εκάστοτε μαθητή ανάλογα. Σε περίπτωση που μαθητής ή απόφοιτος επιλέξει διαφορετικά, τότε η Σχολή θα τον προμηθεύσει μόνο με γνήσιο αντίγραφο της συστατικής επιστολής ή ο συντάκτης της θα αναρτήσει απευθείας τη συστατική επιστολή στο εν λόγω πανεπιστήμιο.

ΣΧΟΛΙΚΑ ΚΤΗΡΙΑ

ΛΕΥΚΩΣΙΑ

Η Σχολή στεγάζεται σε σύγχρονες, ειδικά σχεδιασμένες, μοντέρνες εγκαταστάσεις, σε έκταση 80,000 τ.μ. στη διεύθυνση Κοπεγχάγης 177, 2306 Λακατάμεια. Οι εγκαταστάσεις (συνολικού εμβαδού 10,000 τ.μ.) περιλαμβάνουν μεταξύ άλλων: 28 αίθουσες διδασκαλίας με σύνδεση στο διαδίκτυο, Η/Υ και προβολέα, 3 εργαστήρια Η/Υ, 2 εργαστήρια Φυσικής, 2 εργαστήρια Χημείας/Βιολογίας, 2 εργαστήρια Τεχνολογίας, 2 εργαστήρια Τέχνης, ειδικά σχεδιασμένες αίθουσες Θεάτρου, Επιστήμης, Μουσικής, Οικιακής Οικονομίας, , κυλικείο, εστιατόριο, κουζίνα, γυμναστήριο, 2 γήπεδα ποδοσφαίρου με πραγματικό γρασίδι και τεχνητό γρασίδι, 2 γήπεδα futsal, γήπεδο καλαθοσφαίρισης/χειροσφαίρισης, γήπεδο πετοσφαίρισης, 2 γήπεδα αντισφαίρισης, γήπεδο beach volleyball, θερμαινόμενο κολυμβητήριο, σχεδιασμένο για υδατοσφαίριση και κολύμβηση, αποδυτήρια, ιατρείο και τουαλέτες.

Η σχολική βιβλιοθήκη περιέχει συλλογή κειμένων σε ηλεκτρονική και έντυπη μορφή. Χρησιμοποιεί το σύστημα καταλογογράφησης Library of Congress Classification System. Είναι εξοπλισμένη με 12 Η/Υ, συνδεδεμένη στο διαδίκτυο και τη διαχειρίζεται προσοντούχα βιβλιοθηκονόμος.

Οι εγκαταστάσεις περιλαμβάνουν επίσης αίθουσα καθηγητών, γραφεία για τον Διευθυντή, τους Βοηθούς Διευθυντές, τους Υπεύθυνους Κλάδου, τους Υπεύθυνους Έτους, την Υπεύθυνη Συμβουλευτικής και Επαγγελματικής Αγωγής και αίθουσες συνεδριάσεων. Οι εγκαταστάσεις είναι πλήρως προσβάσιμες από ΑΜΕΑ και διαθέτουν κλειστό κύκλωμα παρακολούθησης CCTV και η είσοδος σ' αυτές είναι ελεγχόμενη.

ΛΕΜΕΣΟΣ

Η Σχολή στεγάζεται σε ειδικά σχεδιασμένες εγκαταστάσεις, σε έκταση 6,000 τ.μ. στη διεύθυνση Ομήρου 40, 3095 Λεμεσός. Οι εγκαταστάσεις (συνολικού εμβαδού 2,500 τ.μ.) περιλαμβάνουν μεταξύ άλλων: 20 κλιματιζόμενες αίθουσες διδασκαλίας με σύνδεση στο διαδίκτυο, Η/Υ και προβολέα, 3 εργαστήρια Η/Υ, αίθουσα Επιστήμης, Τέχνης, Μουσικής, Πολλαπλών Χρήσεων, κυλικείο, εστιατόριο, γήπεδο mini football, γήπεδο καλαθοσφαίρισης, αντισφαίρισης, αποδυτήρια, ιατρείο και τουαλέτες. Οι εγκαταστάσεις περιλαμβάνουν επίσης αίθουσα καθηγητών, γραφεία για τον Διευθυντή, τους Βοηθούς Διευθυντές, τους Υπεύθυνους Κλάδου, τους Υπεύθυνους Έτους και την Υπεύθυνη Συμβουλευτικής και Επαγγελματικής Αγωγής.

ΑΣΦΑΛΕΙΑ ΚΑΙ ΥΓΕΙΑ

Η υγεία και η ασφάλεια είναι πρωταρχικής σημασίας. Οι χώροι είναι σχεδιασμένοι, κατασκευασμένοι, εξοπλισμένοι και συντηρημένοι σύμφωνα με τα υψηλότερα πρότυπα και σύμφωνα με τη σχετική νομοθεσία και κανονισμούς. Η πολιτική περί ασφάλειας και υγείας καθώς και η υλοποίησή της περιγράφονται σαφώς στο σχέδιο δράσης, χρησιμοποιώντας τα πιο κάτω έγγραφα των Υπουργείων Παιδείας, Πολιτισμού, Αθλητισμού και Νεολαίας, καθώς και Εργασίας, ως πλαίσια ασφάλειας και υγείας:

- Σχέδιο Δράσης σε περίπτωση Σεισμού, Πυρκαγιάς, Εχθρικού Μεμονωμένου Επεισοδίου
- Εκτίμηση Κινδύνου
- Σύστημα Διαχείρισης Κινδύνων

Η Σχολή διαθέτει Σχέδιο Εκκένωσης σε περίπτωση έκτακτης ανάγκης, Επιτροπή Ασφάλειας και Υγείας και σημαντικό αριθμό εκπαιδευμένων πρώτων βοηθών μεταξύ του προσωπικού του. Το Σχέδιο Εκκένωσης σε περίπτωση έκτακτης ανάγκης είναι διαθέσιμο στη σχολική κοινότητα (προσωπικό, μαθητές, γονείς/κηδεμόνες) μέσω της ηλεκτρονικής πλατφόρμας Edu4schools (<https://www.edu4schools.com/Account/Login>).

ΣΧΟΛΙΚΟ ΕΤΟΣ - ΑΡΓΙΕΣ - ΕΟΡΤΑΣΜΟΙ

Το σχολικό έτος χωρίζεται για σκοπούς κατανομής της διδασκόμενης ύλης και αξιολόγησης των μαθητών, σε δύο τετράμηνα ως ακολούθως:

Α' τετράμηνο	Αρχές Σεπτεμβρίου – Τέλη Ιανουαρίου
Β' τετράμηνο	Τέλη Ιανουαρίου - Μέσα Ιουνίου

Οι ανεξετάσεις γίνονται κατά την τελευταία εβδομάδα του Ιουνίου. Τα μαθήματα αρχίζουν στις αρχές Σεπτεμβρίου και λήγουν στο τέλος Μαΐου – αρχές Ιουνίου. Οι εξετάσεις Α' τετραμήνου διεξάγονται μετά τις διακοπές των Χριστουγέννων. Οι τελικές (προαγωγικές και απολυτήριες) εξετάσεις διεξάγονται στο τέλος Μαΐου – αρχές Ιουνίου. Οι απολυτήριες εξετάσεις της Γ' Λυκείου διεξάγονται σύμφωνα με το πρόγραμμα των Παγκύπριων εξετάσεων.

Σχολικές αργίες

- ☞ 1^η Οκτωβρίου - Επέτειος ανακήρυξης της Κυπριακής Δημοκρατία
- ☞ 28^η Οκτωβρίου - Επέτειος του ΟΧΙ
- ☞ 13^η Νοεμβρίου - Ονομαστήρια Αρχιεπισκόπου
- ☞ Μία ημέρα του Νοεμβρίου - Ενδιάμεση διακοπή
- ☞ Διακοπές των Χριστουγέννων
- ☞ 30^η Ιανουαρίου - Γιορτή των Γραμμάτων
- ☞ Μία ημέρα του Φεβρουαρίου - Ενδιάμεση διακοπή
- ☞ Καθαρά Δευτέρα – 7 Μαρτίου
- ☞ 25^η Μαρτίου - Εθνική Επέτειος
- ☞ 1^η Απριλίου - Επέτειος Έναρξη του απελευθερωτικού αγώνα της ΕΟΚΑ
- ☞ Διακοπές του Πάσχα
- ☞ 1^η Μαΐου - Εργατική Πρωτομαγιά
- ☞ Αγίου Πνεύματος – 8 Ιουνίου
- ☞ 11^η Ιουνίου - Αποστόλου Βαρνάβα

Καθιερωμένοι σχολικοί εορτασμοί

- ☞ Η επέτειος της ανακήρυξης της Κυπριακής Δημοκρατίας
- ☞ Η επέτειος της 28^{ης} Οκτωβρίου
- ☞ Η επέτειος του Πολυτεχνείου
- ☞ Η γιορτή των Χριστουγέννων
- ☞ Η γιορτή των Γραμμάτων
- ☞ Η επέτειος της 25^{ης} Μαρτίου 1821
- ☞ Η επέτειος της 1^{ης} Απριλίου 1955
- ☞ Εορτασμός για το Πάσχα

Το Σχολικό Ημερολόγιο διατίθεται από τη Γραμματεία της Σχολής και είναι αναρτημένο στην ηλεκτρονική ενδοσχολική πλατφόρμα.

ΕΙΣΔΟΧΗ ΜΑΘΗΤΩΝ - ΕΓΓΡΑΦΕΣ

Στην Α΄ Γυμνασίου της Σχολής γίνονται δεκτοί απόφοιτοι μαθητές του δημοτικού σχολείου, αφού πετύχουν στις εισαγωγικές εξετάσεις (Μαθηματικά και Νέα Ελληνικά). Για σκοπούς εισδοχής λαμβάνονται υπόψη μόνο τα αποτελέσματα των εξετάσεων στα Μαθηματικά και Νέα Ελληνικά. Οι μαθητές θα πρέπει επιπρόσθετα να παρακαθίσουν και σε διαγνωστική εξέταση στην αγγλική γλώσσα, μετά την εγγραφή τους. Η εξέταση αυτή βοηθά τη Σχολή να διαπιστώσει τις ανάγκες των νέων μαθητών στην αγγλική γλώσσα.

Οι εισαγωγικές εξετάσεις διεξάγονται συνήθως πριν από τις διακοπές του Πάσχα. Η Σχολή διατηρεί το δικαίωμα να καλέσει υποψήφιους μαθητές σε προσωπική συνέντευξη, καθώς επίσης να μην εγγράψει υποψήφιους ανεξαρτήτως του αποτελέσματος των

εισαγωγικών εξετάσεων. Η Σχολή διατηρεί επίσης το δικαίωμα να εγγράψει κάποιους μαθητές με ειδικά κριτήρια.

Η Σχολή δέχεται μαθητές από άλλα ιδιωτικά ή και δημόσια σχολεία για τις ενδιάμεσες τάξεις, νοουμένου ότι υπάρχουν κενές θέσεις. Οι μαθητές εγγράφονται εφόσον γίνει αξιολόγηση του τελευταίου Δελτίου Επίδοσης ή/και πετύχουν σε προσωπική συνέντευξη ή/και πετύχουν στις κατατακτήριες εξετάσεις.

ΔΙΔΑΚΤΡΑ ΚΑΙ ΤΕΛΗ

ΤΑΞΗ	ΔΙΔΑΚΤΡΑ	
	ΛΕΥΚΩΣΙΑ	ΛΕΜΕΣΟΣ
A' Γυμνασίου	€6,600	€6,600
B' Γυμνασίου	€6,600	€6,600
Γ' Γυμνασίου	€6,600	€6,600
A' Λυκείου	€7,100	€7,100
B' Λυκείου	€7,100	€7,100
Γ' Λυκείου	€7,100	€7,100

ΤΕΛΗ:

- Τέλος Εισδοχής (υποχρεωτικό, καταβολή άπαξ μόνο από νέους μαθητές) €350
- Δικαίωμα Εγγραφής (υποχρεωτικό, καταβολή από επανεγγραφόμενους) €250 ετησίως
- Συνδρομή Συνδέσμου Γονέων και Κηδεμόνων (υποχρεωτική) *1 €40 ετησίως
- Απογευματινή Φοίτηση (όλες οι Τάξεις) *2 Δωρεάν
- Μεσημεριανό (προαιρετικό, όλες οι Τάξεις) €650 ετησίως
(5 δόσεις: Οκτ.-Φεβ.)
- Πρόγευμα (προαιρετικό, αθλητές όλων των Τάξεων) €350 ετησίως
(5 δόσεις: Οκτ.-Φεβ.)
- Τέλη Αθλητικού Τμήματος (υποχρεωτικά):
 - Λευκωσία:
 - Εγγραφέντες μαθητές για πρώτη φορά το 2020/2021 (1 δόση: Σεπ.) €300 ετησίως
 - Νεοεισερχόμενοι μαθητές από το 2021/2022 (1 δόση: Σεπ.) €500 ετησίως
 - Λεμεσός:
 - Νεοεισερχόμενοι μαθητές από το 2021/2022 (1 δόση: Σεπ.) €500 ετησίως
- Κόμιστρα εκδρομών (υποχρεωτικά για την ΕΣΠ Λευκωσίας) €16 ετησίως
(1 δόση: Σεπ.)

ΣΗΜΕΙΩΣΕΙΣ:

1. Με την εγγραφή καταβάλλονται (συνολικά €2,000 από νέους μαθητές και €1,900 από επανεγγραφόμενους):
 - Τέλος Εισδοχής ή Δικαίωμα Εγγραφής €350 ή €250
 - Συνδρομή Συνδέσμου Γονέων και Κηδεμόνων €40
 - Έναντι των διδάκτρων €1,610

2. Το υπόλοιπο των ετήσιων διδάκτρων καταβάλλεται σε 6 ισόποσες δόσεις (Σεπτέμβριος-Φεβρουάριος).
3. *¹Συνδρομή Συνδέσμου Γονέων και Κηδεμόνων:
 - ο €40 ανά οικογένεια για 1 παιδί
 - ο Για τις οικογένειες με περισσότερα από ένα παιδιά €10 επιπλέον για κάθε ένα από τα μεγαλύτερα παιδιά
 - ο Η Συνδρομή Συνδέσμου Γονέων και Κηδεμόνων των PASCAL Primary Schools πληρώνεται ξεχωριστά
4. Για τις οικογένειες με περισσότερα από ένα παιδιά, η έκπτωση των €500 δίνεται στα δίδακτρα του κάθε ενός από τα μεγαλύτερα παιδιά.
5. Εκπτώσεις για προεξόφληση των διδάκτρων:
 - ο Έκπτωση 7%, αν τα δίδακτρα προεξοφληθούν μέχρι τις 23 Δεκεμβρίου 2020
 - ο Έκπτωση 5%, αν τα δίδακτρα προεξοφληθούν μέχρι τις 31 Μαρτίου 2021
 - ο Έκπτωση 3%, αν τα δίδακτρα προεξοφληθούν μέχρι τις 9 Ιουλίου 2021
6. *² Απογευματινή Φοίτηση: Μετά το μεσημεριανό γεύμα και για δύο περιόδους θα προσφέρεται ενίσχυση στα μαθήματα των Μαθηματικών, Νέων Ελληνικών, Αγγλικών για το γυμνάσιο και στα μαθήματα προσανατολισμού/κατεύθυνσης για το λύκειο.
7. Τα κόστη για τη μαθητική στολή, τα βιβλία (εξαιρουμένων αυτών που χορηγούνται από το ΥΠΠΑΝ), τη χρήση σχολικού λεωφορείου, τις εξωσχολικές δραστηριότητες, τις εκδρομές και τις συμμετοχές σε διαγωνισμούς, συνέδρια κλπ. δεν περιλαμβάνονται στον παρόντα τιμοκατάλογο. Πληροφορίες παρέχονται από τη γραμματεία της Σχολής.
8. Τα τέλη για τις εξωτερικές εξετάσεις εξαρτώνται από το θέμα/επίπεδο/εξεταστικό σώμα και χρεώνονται χωριστά.
9. Αποπληρωμή διδάκτρων γίνεται μέσω διαφόρων τραπεζικών σχεδίων αποπληρωμής των διδάκτρων, εξοικονομώντας σημαντικό ποσό, με δόσεις έως και 14 μήνες. Αποπληρωμή διδάκτρων γίνεται και με χρήση πιστωτικών καρτών, μέσω της JCC Smart, με πάγια εντολή πληρωμής μέσω πιστωτικών καρτών ή με τραπεζική εντολή.
10. Τα δίδακτρα και τέλη αναθεωρούνται κάθε χρόνο. Ενδεχόμενη αύξηση στα δίδακτρα δεν θα υπερβαίνει το ποσοστό 5% επί των διδάκτρων της εκάστοτε χρονιάς για την αντίστοιχη τάξη φοίτησης.
11. Επιστροφή του τέλους εισδοχής, του δικαιώματος εγγραφής, των διδάκτρων, της ετήσιας συνδρομής Συνδέσμου Γονέων και Κηδεμόνων και των τελών του Αθλητικού Τμήματος σε καμιά περίπτωση δεν γίνεται μετά την εγγραφή και αποτελούν εγγύηση (represent a deposit) για τη φοίτηση του μαθητή για μία τουλάχιστον σχολική χρονιά και όχι απλή προκαταβολή διδάκτρων.
12. Σε περίπτωση αδυναμίας συνέχισης της φοίτησης στη Σχολή, για οποιονδήποτε λόγο, τα δίδακτρα και άλλα τέλη πρέπει να εξοφληθούν για την εν λόγω σχολική χρονιά, ανεξαρτήτως της ημερομηνίας διακοπής φοίτησης. Σε περίπτωση διακοπής φοίτησης και ενώ τα δίδακτρα έχουν εξοφληθεί, δεν γίνεται επιστροφή τους, καθώς η αποχώρηση μαθητή δεν ελαττώνει τα κόστη λειτουργίας της Σχολής.
13. Σε περίπτωση μη καταβολής των δόσεων στις καθορισμένες ημερομηνίες, υπάρχει μηνιαία Χρέωση Καθυστερημένης Οφειλής €50.
14. Η Σχολή διατηρεί το δικαίωμα ανάκλησης υποτροφίας, χρηματικού επάθλου ή έκπτωσης διδάκτρων σε περίπτωση μη τήρησης του χρονοδιαγράμματος καταβολής των δόσεων.
15. Ο Καθηγητικός Σύλλογος διατηρεί το δικαίωμα ανάκλησης υποτροφίας, χρηματικού επάθλου ή έκπτωσης διδάκτρων σε περίπτωση σοβαρού πειθαρχικού παραπτώματος ή κατ' εξακολούθηση πειθαρχικών παραπτωμάτων εκ μέρους του μαθητή.
16. Δίδακτρα μαθητών που επιχορηγούνται μερικώς ή πλήρως από την Κυπριακή Δημοκρατία (Μαρωνίτες, Λατίνοι, Αρμένιοι, επαναπατρισθέντες Κύπριοι, Τουρκοκύπριοι κ.ά.) πρέπει να εξοφλούνται σύμφωνα με το χρονοδιάγραμμα πληρωμών της Σχολής, ανεξάρτητα από το πότε θα συμβεί η επιχορήγηση του Δημοσίου.
17. Εγγραφή για την επόμενη σχολική χρονιά δεν μπορεί να πραγματοποιηθεί σε περίπτωση οφειλόμενων διδάκτρων ή/και άλλων τελών.

ΔΙΑΔΙΚΑΣΙΑ ΕΓΓΡΑΦΗΣ

Η εγγραφή ενός μαθητή θεωρείται ολοκληρωμένη εφόσον υπογράψουν και οι δύο γονείς/κηδεμόνες του όλα τα σχετικά έγγραφα, εκτός κι αν προσκομιστεί βεβαίωση δικαστηρίου αποκλειστικής κηδεμονίας ή πιστοποιητικό θανάτου. Τα απαιτούμενα έγγραφα είναι:

- Επίδειξη αστυνομικής ταυτότητας/διαβατηρίου και των δύο γονέων/κηδεμόνων για ταυτοποίηση στοιχείων.
- Επίδειξη αστυνομικής ταυτότητας ή διαβατηρίου του μαθητή (για μη έχοντες την Κυπριακή υπηκοότητα) ή του πιστοποιητικού γέννησης αν δεν έχει εκδοθεί ταυτότητα.
- Επίδειξη λογαριασμού κοινής ωφέλειας ως απόδειξης μόνιμης κατοικίας. Σε περίπτωση διαφορετικής μόνιμης κατοικίας των δύο γονέων/κηδεμόνων, θα πρέπει να προσκομιστούν οι αντίστοιχοι λογαριασμοί κοινής ωφέλειας, των δύο γονέων/κηδεμόνων.
- Αίτηση εγγραφής
- Έντυπο εγγραφής
- Κατάλογο Διδάκτρων και Τελών, που καθορίζει ρητά το μέγιστο δυνατό ποσοστό αύξησης επί των διδάκτρων της εκάστοτε χρονιάς για την αντίστοιχη τάξη φοίτησης.
- Γραμμάτιο συνήθους τύπου ως εγγύηση πληρωμής των διδάκτρων και τελών, που θα υπογραφεί από έναν από τους δυο γονείς/κηδεμόνες. Αν οι γονείς/κηδεμόνες επιθυμούν, μπορούν να υπογράψουν δύο γραμμάτια, συνολικού ύψους ίσου με το ποσό των διδάκτρων και τελών του μαθητή. Σε περίπτωση που το συνολικό ποσό των διδάκτρων και τελών καταβληθεί κατά την εγγραφή, δεν υπάρχει υποχρέωση υπογραφής του Γραμματίου.

Οι γονείς/κηδεμόνες λαμβάνουν αντίγραφα των πιο πάνω υπογραμμένων εγγράφων. Ο Οδηγός Σπουδών και Κανονισμοί και το “Privacy Policy” (GDPR) βρίσκονται στην ιστοσελίδα της Σχολής (www.pascal.ac.cy/downloads).

Η Σχολή διατηρεί το δικαίωμα να μην επανεγγράψει μαθητή για λόγους όπως πειθαρχικά παραπτώματα, μη καταβολής οφειλόμενων διδάκτρων ή τελών ή εκπρόθεσμη αίτηση εγγραφής.

ΔΙΚΑΙΩΜΑΤΑ ΚΑΙ ΥΠΟΧΡΕΩΣΕΙΣ ΜΑΘΗΤΩΝ

Η Σχολή σέβεται απόλυτα και εργάζεται σύμφωνα με τα ακόλουθα επίσημα έγγραφα:

- Σύμβαση των Ηνωμένων Εθνών για τα δικαιώματα του παιδιού
- Σύμβαση του Συμβουλίου της Ευρώπης για την προστασία του παιδιού από τη σεξουαλική εκμετάλλευση και σεξουαλική κακοποίηση (Lanzarote, 25.X.2007)
- Ο Περί Επιτρόπου Προστασίας των Δικαιωμάτων του Παιδιού Νόμος του 2007 και του 2014

Η φωνή των μαθητών εκφράζεται μέσω των Μαθητικών Συμβουλίων, του Κεντρικού Μαθητικού Συμβουλίου, του Συνδέσμου Γονέων και Κηδεμόνων και του Πειθαρχικού Συμβουλίου.

Η Σχολή διδάσκει τους μαθητές ότι έχουν υποχρεώσεις ως Κύπριοι πολίτες και, ως μαθητές της Σχολής είναι υποχρεωμένοι να συμμορφώνονται με τις πρόνοιες του Οδηγού Σπουδών και Κανονισμούς.

ΥΠΟΤΡΟΦΙΕΣ ΚΑΙ ΧΡΗΜΑΤΙΚΑ ΕΠΑΘΛΑ

Στους καλύτερους μαθητές με βάση τα αποτελέσματα των εισαγωγικών εξετάσεων ή/και την προσωπική συνέντευξη δίνονται υποτροφίες (100%/50%/25% των διδάκτρων).

Η υποτροφία μαθητή που δεν εγγράφεται στη Σχολή, δε μεταφέρεται με κανένα τρόπο στον αμέσως επόμενο επιτυχόντα.

Οι υποτροφίες δίνονται υπό την προϋπόθεση ότι οι μαθητές εξασφαλίζουν ελάχιστη βαθμολογία ως ακολούθως:

- Υποτροφία 100% - ελάχιστη βαθμολογία 95%
- Υποτροφία 50% - ελάχιστη βαθμολογία 90%
- Υποτροφία 25% - ελάχιστη βαθμολογία 85%

Οι υποτροφίες ισχύουν για όλα τα χρόνια φοίτησης νοουμένου ότι η διαγωγή των μαθητών χαρακτηρίζεται ως κοσμιότατη και εξασφαλίζουν επίσης ελάχιστο ετήσιο γενικό βαθμό, ως ακολούθως:

- Υποτροφία 100% - ελάχιστο ετήσιο γενικό βαθμό 18.5/20
- Υποτροφία 50% - ελάχιστο ετήσιο γενικό βαθμό 18/20
- Υποτροφία 25% - ελάχιστο ετήσιο γενικό βαθμό 17.5/20

Ο μαθητής που επιτυγχάνει τον ψηλότερο ετήσιο γενικό βαθμό της Α', Β', Γ' Γυμνασίου και Α', Β' Λυκείου αντίστοιχα, που δεν έχει ή δε διατηρεί υποτροφία από τις εισαγωγικές εξετάσεις και η διαγωγή του χαρακτηρίζεται ως κοσμιότατη, κερδίζει τιμητική υποτροφία αξίας €300 για το αμέσως επόμενο σχολικό έτος.

Ο μαθητής που επιτυγχάνει το δεύτερο ψηλότερο ετήσιο γενικό βαθμό, που δεν έχει ή δε διατηρεί υποτροφία από τις εισαγωγικές εξετάσεις και η διαγωγή του χαρακτηρίζεται ως κοσμιότατη, κερδίζει τιμητική υποτροφία αξίας €200 για το αμέσως επόμενο σχολικό έτος.

Σε κάθε αριστούχο μαθητή με ετήσιο γενικό βαθμό τουλάχιστον 18.5/20 που δεν έχει ή δε διατηρεί υποτροφία από τις εισαγωγικές εξετάσεις και η διαγωγή του χαρακτηρίζεται ως κοσμιότατη, η Σχολή προσφέρει τιμητική υποτροφία, αξίας €100 για το αμέσως επόμενο σχολικό έτος.

Η Σχολή μπορεί να απονεμίσει τιμητικά βραβεία μη εξαργυρώσιμα με χρήματα υπό μορφή έκπτωσης επί των διδάκτρων ή άλλα έπαθλα μέσω ακαδημαϊκών διαγωνισμών ή δραστηριοτήτων.

Κάθε μαθητής μπορεί να κατέχει μόνο μία από τις πιο πάνω υποτροφίες, νοουμένου ότι δεν του έχει παραχωρηθεί άλλου είδους έκπτωση και εξυπακούεται ότι δεν πρέπει να είναι καταχωρημένος στο ποινολόγιο της Σχολής.

ΕΞΕΤΑΣΕΙΣ Α΄ ΤΕΤΡΑΜΗΝΟΥ ΚΑΙ ΤΕΛΙΚΕΣ ΕΞΕΤΑΣΕΙΣ

Οι εξετάσεις Α΄ τετραμήνου διεξάγονται στα μέσα Ιανουαρίου και καλύπτουν ύλη του Α΄ τετραμήνου. Οι τελικές εξετάσεις διεξάγονται στο τέλος Μαΐου μέχρι τις αρχές Ιουνίου και καλύπτουν την ύλη του Β΄ τετραμήνου.

Οι μαθητές βλέπουν το βαθμολογημένο γραπτό των εξετάσεων Α΄ τετραμήνου κάθε μαθήματος και, μετά την ανατροφοδότηση, το γραπτό επιστρέφεται στον καθηγητή, κατά τη διάρκεια του αντίστοιχου μαθήματος.

Η διάρκεια των εξετάσεων είναι 90 λεπτά πλην των Νέων Ελληνικών και των Αγγλικών, των οποίων η διάρκεια είναι 135 λεπτά. Οι μαθητές δεν έχουν δικαίωμα αποχώρησης πριν τη λήξη της χρονικής περιόδου της κάθε εξέτασης. Οι τελικές (απολυτήριες) εξετάσεις της Γ΄ Λυκείου, καθώς και οι εξετάσεις για σκοπούς πρόσβασης στα Ανώτερα και Ανώτατα Εκπαιδευτικά Ιδρύματα Κύπρου και Ελλάδας, διεξάγονται με απόφαση του Υπουργείου Παιδείας, Πολιτισμού, Αθλητισμού και Νεολαίας στα Ενιαία Λύκεια και όχι σε επίπεδο σχολικής μονάδας.

Σημείωση 1	<p>Στις εξετάσεις του Α΄ τετραμήνου και τελικές εξετάσεις το μάθημα Φυσικά στις τάξεις Β΄ και Γ΄ Γυμνασίου εξετάζεται με δύο γραπτά, Φυσικής και Χημείας/Βιολογίας.</p> <ul style="list-style-type: none">• Β΄ Γυμνασίου: 50% Φυσική, 25% Χημεία και 25% Βιολογία• Γ΄ Γυμνασίου: 40% Φυσική, 20% Χημεία και 40% Βιολογία <p>Στις εξετάσεις του Α΄ τετραμήνου και τελικές εξετάσεις Α΄ Λυκείου τα μαθήματα Φυσική και Χημεία-Βιολογία αποτελούν ανεξάρτητα μαθήματα και εξετάζονται με δύο γραπτά, Φυσικής και Χημείας/Βιολογίας.</p> <ul style="list-style-type: none">• 100% Φυσική• 65% Χημεία, 35% Βιολογία <p>Στα Δελτία Επίδοσης Γυμνασίου εμφανίζονται τα μαθήματα της Φυσικής, Χημείας και Βιολογίας με την αντίστοιχη βαθμολογία τους, χωρίς να λαμβάνονται υπόψη για την εξαγωγή του τελικού βαθμού έτους. Για την εξαγωγή του μαθήματος «Φυσικά» στο Γυμνάσιο και του</p>
-----------------------	---

	μαθήματος «Χημεία-Βιολογία» στο Λύκειο, θα εξάγεται ως σταθμισμένος μέσος όρος από τις αντίστοιχες βαθμολογίες των μαθημάτων.
Σημείωση 2	Αν ο τελικός βαθμός στα Φυσικά Γυμνασίου ή στη Χημεία-Βιολογία Α' Λυκείου είναι <10, τότε ο μαθητής παραπέμπεται σε ανεξέταση μόνο στα επιμέρους μαθήματα στα οποία έχει βαθμό <10 και όχι σε όλα τα μαθήματα του μαθήματος «Φυσικά».

Κατά τη διάρκεια της εξεταστικής περιόδου δε γίνονται μαθήματα. Οι καθηγητές όμως παρευρίσκονται στους σχολικούς χώρους για επίλυση αποριών των μαθητών τους, σύμφωνα με το πρόγραμμα εξετάσεων.

Μαθητές που απουσιάζουν δικαιολογημένα από την εξέταση λόγω ασθένειας ή άλλου σοβαρού κωλύματος εξετάζονται άλλη ημέρα εντός της εξεταστικής περιόδου. Διμελής εξεταστική επιτροπή δύναται να εξετάσει προφορικά μαθητές που κωλύονται να παρακαθίσουν σε γραπτή εξέταση, π.χ. σε περίπτωση ανικανότητας γραψίματος.

ΠΡΟΑΓΩΓΗ

ΓΥΜΝΑΣΙΟ

Η βαθμολογική κλίμακα με την οποία χαρακτηρίζεται η επίδοση των μαθητών του Γυμνασιακού Κύκλου και η οποία αναγράφεται στα Δελτία Επίδοσης είναι:

Άριστα	19-20
Πολύ Καλά	16-18
Καλά	13-15
Σχεδόν Καλά	10-12
Αποτυχία	01-09

Το Δελτίο Επίδοσης εκδίδεται 2 φορές ετησίως, τον Φεβρουάριο και τον Ιούνιο. Μαθητής που παραπέμπεται σε ανεξετάσεις τον Ιούνιο για οποιοδήποτε λόγο, λαμβάνει το Δελτίο Επίδοσης μετά τις ανεξετάσεις Ιουνίου.

Τα εξεταζόμενα μαθήματα στις τάξεις Α', Β', και Γ' Γυμνασίου είναι:

- Νέα Ελληνικά
 - Ιστορία
 - Μαθηματικά
 - Αγγλικά
 - Φυσικά (ή/και Φυσική ή/και Χημεία ή/και Βιολογία)
- Μαθητές που αποτυγχάνουν (η ετήσια επίδοσή τους είναι κάτω του 10) σε μαθήματα που δεν εξετάζονται γραπτώς στο τέλος του σχολικού έτους, είναι υποχρεωμένοι να παρακαθίσουν σε τελική γραπτή εξέταση και στα μαθήματα αυτά και ο βαθμός της εξέτασης αυτής θεωρείται ως ο βαθμός του έτους.

- Μαθητής που δικαιολογημένα δεν προσέρχεται στις τελικές εξετάσεις ή που παραπέμπεται λόγω ελλιπούς φοίτησης, εξετάζεται στην περίοδο ανεξετάσεων Ιουνίου μόνο γραπτώς και διατηρεί τη βαθμολογία των τετραμήνων.
- Μαθητής που αδικαιολόγητα δεν προσέρχεται στις εξετάσεις Α' Τετραμήνου ή/και Τελικές Εξετάσεις παραπέμπεται σε γραπτή εξέταση στην περίοδο ανεξετάσεων Ιουνίου και ο βαθμός της εξέτασης αυτής θεωρείται ως ο βαθμός του έτους. Ο μαθητής αυτός εξετάζεται στην εξεταστέα ύλη και των δύο τετραμήνων.
- Μαθητής που αποτυγχάνει σε ένα ή περισσότερα μαθήματα στο τέλος του σχολικού έτους (μέσος όρος κάτω από 10), παραπέμπεται σε γραπτή και προφορική ανεξέταση στην περίοδο ανεξετάσεων Ιουνίου και επιτυγχάνει μόνο εφόσον πάρει βαθμό τουλάχιστον «Σχεδόν Καλά» 10 (ο μέσος όρος της γραπτής και προφορικής εξέτασης αποτελεί το βαθμό του έτους στο μάθημα). Η γραπτή εξέταση προηγείται της προφορικής. Η γραπτή εξέταση και η προφορική εξέταση γίνονται από διμελή εξεταστική επιτροπή.
- Για μαθητή που δικαιολογημένα δεν προσέρχεται στις εξετάσεις Α' τετραμήνου η Σχολή ορίζει άλλη εξεταστική περίοδο.
- Μαθητής που αδικαιολόγητα δεν προσέρχεται στις εξετάσεις Α' τετραμήνου μηδενίζεται στην εξέταση (βάρος 30% επί της βαθμολογίας του τετραμήνου).
- Μαθητής μεταφέρει μέχρι 2 μαθήματα από την Α' στη Β' και από τη Β' στη Γ' στα οποία απέτυχε στις ανεξετάσεις Ιουνίου, αν δεν μένει στάσιμος.
- Ο μαθητής παραμένει στάσιμος στις ανεξετάσεις Ιουνίου αν:
 - Αποτύχει στα Νέα Ελληνικά και στα Μαθηματικά ή
 - Αποτύχει σε τρία ή περισσότερα μαθήματα ή
 - Υστέρησε σε μάθημα που μετέφερε και απορριφθεί στην ανεξέταση του Ιουνίου.
 - Λόγω ελλιπούς φοίτησης
- Μαθητής της Γ' τάξης απολύεται από το Γυμνάσιο εφόσον πάρει βαθμό τουλάχιστον 8 σε ένα ή δύο από τα μαθήματα που εξετάστηκε στις ανεξετάσεις Ιουνίου και δεν μένει στάσιμος σύμφωνα με την προηγούμενη παράγραφο. Εξυπακούεται ότι τα μαθήματα δεν είναι 2 εξεταζόμενα.

ΛΥΚΕΙΟ

Η βαθμολογική κλίμακα με την οποία χαρακτηρίζεται η επίδοση των μαθητών του Λυκειακού Κύκλου και η οποία αναγράφεται στα Δελτία Επίδοσης είναι:

Άριστα	19-20
Πολύ Καλά	16-18
Καλά	13-15
Σχεδόν Καλά	10-12
Αποτυχία	01-09

Τα μαθήματα που εξετάζονται γραπτώς (εξετάσεις Α' τετραμήνου και τελικές εξετάσεις) για τους μαθητές του Λυκειακού Κύκλου είναι:

Α' Λυκείου (για όλους τους μαθητές):

- Νέα Ελληνικά
- Αγγλικά

Και επιπλέον τα πιο κάτω μαθήματα, ανάλογα με την Ομάδα Μαθημάτων Προσανατολισμού που παρακολουθεί ο μαθητής:

1^η ΟΜΠ:

- Μαθηματικά Κοινού Κορμού
- Αρχαία Ελληνικά/Αρχαιογνωσία Προσανατολισμού
- Ιστορία Προσανατολισμού

2^η ΟΜΠ:

- Μαθηματικά Προσανατολισμού
- Φυσική Προσανατολισμού
- Χημεία-Βιολογία

3^η ΟΜΠ:

- Μαθηματικά Προσανατολισμού
- Οικονομικά Προσανατολισμού
- Ιστορία Κοινού Κορμού

4^η ΟΜΠ:

- Μαθηματικά Κοινού Κορμού
- Οικονομικά Προσανατολισμού
- Αγγλικά Προσανατολισμού ή Ιστορία Κοινού Κορμού

Β' Λυκείου:

- Νέα Ελληνικά
- Αγγλικά
- Μαθηματικά Κοινού Κορμού (για όσους δεν παρακολουθούν Μαθηματικά Κατεύθυνσης)
- Όλα τα μαθήματα Κατεύθυνσης

Γ' Λυκείου - Α' Τετράμηνο:

- Νέα Ελληνικά
- Αγγλικά
- Μαθηματικά Κοινού Κορμού (για όσους δεν παρακολουθούν Μαθηματικά Κατεύθυνσης)
- Όλα τα μαθήματα Κατεύθυνσης

Γ' Λυκείου - Παγκύπριες Εξετάσεις:

- Νέα Ελληνικά
 - όλα τα μαθήματα Κατεύθυνσης της επιλογής του μαθητή.
-
- Ο κατώτερος προβιβάσιμος βαθμός, δηλαδή η βάση, είναι το «Σχεδόν Καλά» 10.
 - Μαθητές που αποτυγχάνουν (η ετήσια επίδοσή τους είναι κάτω του 10) σε μαθήματα που δεν εξετάζονται γραπτώς στο τέλος του σχολικού έτους, είναι υποχρεωμένοι να παρακαθίσουν σε τελική γραπτή εξέταση και στα μαθήματα αυτά και ο βαθμός του γραπτού υπολογίζεται στην εξαγωγή βαθμού του έτους.
 - Οι μαθητές που αδικαιολόγητα δεν προσέρχονται στις τελικές εξετάσεις παραπέμπονται σε γραπτή εξέταση στην περίοδο ανεξετάσεων Ιουνίου και ο βαθμός της εξέτασης αυτής είναι ο βαθμός του έτους.
 - Ο μαθητής παραμένει στάσιμος τον Ιούνιο:
 - Όταν αποτυγχάνει σε 3 ή περισσότερα εξεταζόμενα μαθήματα.
 - Όταν αποτυγχάνει σε 2 εξεταζόμενα και δύο ή περισσότερα μη εξεταζόμενα μαθήματα.
 - Λόγω ελλιπούς φοίτησης.
 - Οι αποτυχόντες στις τελικές εξετάσεις σε λιγότερα μαθήματα, παραπέμπονται σε ανεξέταση (γραπτή και προφορική) στην περίοδο ανεξετάσεων Ιουνίου και προάγονται μόνο εφόσον πάρουν βαθμό τουλάχιστον 10 (ο μέσος όρος της γραπτής και προφορικής εξέτασης αποτελεί το βαθμό του έτους στο μάθημα).
 - Μαθητής προάγεται στις ανεξετάσεις Ιουνίου όταν αποτύχει σε ένα μη εξεταζόμενο μάθημα, στο οποίο εξετάστηκε τον Ιούνιο, αλλά ο μέσος όρος των εξεταζόμενων μαθημάτων και του μαθήματος που απέτυχε είναι τουλάχιστον «Σχεδόν Καλά» 10.
 - Μαθητής απολύεται μετά τις ανεξετάσεις Ιουνίου όταν:
 - Αποτύχει σε 1 μη εξεταζόμενο μάθημα, στο οποίο εξετάστηκε τον Ιούνιο, αλλά ο μέσος όρος των εξεταζόμενων μαθημάτων και του μαθήματος που απέτυχε είναι τουλάχιστον «Σχεδόν Καλά» 10.
 - Αποτύχει σε 1 εξεταζόμενο μάθημα, στο οποίο εξετάστηκε τον Ιούνιο, και έλαβε τουλάχιστον 8, αλλά ο μέσος όρος των εξεταζόμενων μαθημάτων περιλαμβανομένου και του μαθήματος που απέτυχε είναι τουλάχιστον 12.

ΓΥΜΝΑΣΙΟ - ΛΥΚΕΙΟ

- Στους βαθμούς που εμφανίζονται στα Δελτία Επίδοσης και τα Απολυτήρια γίνεται στρογγυλοποίηση κατά προσέγγιση ακεραίας μονάδας. Εξαιρείται από τα πιο πάνω ο γενικός βαθμός έτους, ο οποίος εμφανίζεται με ακρίβεια, δηλαδή το ακέραιο και το δεκαδικό μέρος του με δύο δεκαδικά ψηφία.

ΚΑΘΗΚΟΝΤΑ ΜΑΘΗΤΩΝ

Ο μαθητής φορεί καθημερινά την εγκεκριμένη στολή και αποφεύγει κάθε τι το υπερβολικό στην εμφάνισή του. Για το μάθημα της Γυμναστικής και για τα εργαστήρια ο

μαθητής συμμορφώνεται προς τις οδηγίες της Σχολής για τις ειδικές σκολές (βλέπε κεφάλαιο Μαθητική Στολή και Εμφάνιση).

Ο μαθητής συμμετέχει σε όλες τις εκδηλώσεις/δραστηριότητες της Σχολής και αναλαμβάνει οποιαδήποτε εργασία του ανατεθεί μέσα στα πλαίσια αυτά.

Απουσία μαθητή από τη Σχολή έστω και για μία διδακτική περίοδο πρέπει να δικαιολογείται είτε με ιατρικό πιστοποιητικό είτε με βεβαίωση του γονέα/κηδεμόνα. Η βεβαίωση ή το πιστοποιητικό πρέπει να προσκομίζεται στη Γραμματεία όταν ο μαθητής επανέλθει και όχι αργότερα από πέντε ημέρες (βλέπε κεφάλαιο Ελλιπής Φοίτηση). Η Σχολή διατηρεί το δικαίωμα να μην αποδεχθεί πιστοποιητικό του γονέα/κηδεμόνα για απουσίες του μαθητή που σχετίζονται με:

- Εκδρομές
- Ομίλους
- Αθλητικές ημερίδες
- Εσωτερικές εξετάσεις
- Τις 2 μέρες που προηγούνται των εσωτερικών ή εξωτερικών εξετάσεων

Απουσίες κατά τις ημέρες των εξωτερικών εξετάσεων για μαθητές που συμμετέχουν σ' αυτές όχι μέσω της Σχολής θεωρούνται δικαιολογημένες μόνο με την προσκόμιση του σχετικού πιστοποιητικού δήλωσης. Για τους μαθητές που ενεγράφησαν μέσω της Σχολής οι απουσίες δικαιολογούνται αυτόματα. Απουσίες κατά τις ημέρες προφορικών εξετάσεων (speaking, listening) ή εξετάσεων που δεν προϋποθέτουν ειδική προετοιμασία όπως IGCSE ESL, IELTS θεωρούνται αδικαιολόγητες.

Μαθητής που απουσίαζε για οποιοδήποτε λόγο, έχει υποχρέωση να καλύψει τα κενά στα μαθήματα που έχασε και να ετοιμάσει την κατ' οίκον εργασία που δόθηκε στην τάξη του τις ημέρες που απουσίασε.

Μαθητής που συλλαμβάνεται να αντιγράφει σε γραπτές εξετάσεις βαθμολογείται με βαθμό 1 και τα στοιχεία από τα οποία αντέγραψε επισυνάπτονται ως τεκμήριο στο εξεταστικό δοκίμιο. Τα ίδια μέτρα λαμβάνονται και για τους μαθητές που αλληλοβοηθούνται την ώρα της εξέτασης. Τα παραπτώματα αυτά είναι δυνατόν να τιμωρούνται - ύστερα από απόφαση του Καθηγητικού Συλλόγου - και με μείωση της διαγωγής.

ΕΛΛΙΠΗΣ ΦΟΙΤΗΣΗ

Η τακτική και έγκαιρη προσέλευση των μαθητών στη Σχολή είναι απαραίτητη. Σε περίπτωση συστηματικής αργοπορίας επιβάλλονται πειθαρχικές ποινές.

Μαθητής που απουσίασε έστω και για μια περίοδο διδασκαλίας οφείλει, με την επάνοδο του και όχι αργότερα από 5 ημέρες, να φέρει βεβαίωση του γονέα ή του κηδεμόνα του ή πιστοποιητικό του θεράποντα γιατρού για το λόγο της απουσίας του.

Παραπέμπονται στις ανεξετάσεις Ιουνίου:

- Μαθητές που σημείωσαν 137-153 απουσίες.
- Μαθητές που σημείωσαν στο Β' Τετράμηνο από 69-77 απουσίες, των δύο αριθμών συμπεριλαμβανομένων.
- Μαθητές που σημείωσαν σε κάποιο μάθημα ή σε περισσότερα από ένα μαθήματα απουσίες, συνολικά περισσότερες του επταπλάσιου των περιόδων διδασκαλίας που προβλέπει εβδομαδιαίως το πρόγραμμα που ισχύει κατά μάθημα.

Παραμένουν στάσιμοι:

- Μαθητές που σημείωσαν 154 ή περισσότερες απουσίες.
- Μαθητές που σημείωσαν 78 ή περισσότερες απουσίες στο Β' Τετράμηνο.
- Οι απουσίες λογίζονται ως μια για κάθε διδακτική περίοδο.
- Βεβαιώσεις του γονέα ή του κηδεμόνα δεν μπορούν να καλύπτουν απουσίες πέραν των 2 συνεχόμενων ημερών και που συνολικά ξεπερνούν τις 5 ημέρες για όλο το έτος. Ο Καθηγητικός Σύλλογος δεν δεσμεύεται από τις βεβαιώσεις που προσκομίστηκαν όταν έχει σχηματίσει δική του γνώμη για την αναλήθεια του προβαλλόμενου λόγου.
- Η αδικαιολόγητη απουσία του μαθητή από τη Σχολή αποτελεί πειθαρχικό παράπτωμα.
- Για μαθητές που συμμετέχουν σε ειδική σχολική αποστολή, με απόφαση της Σχολής ή του Υπουργείου, στο εξωτερικό ή στο εσωτερικό ή απασχολούνται σε σχολική δραστηριότητα που τους ανατέθηκε από τη Διεύθυνση της Σχολής ή μετέχουν σε αθλητικές ή εκπαιδευτικές δραστηριότητες εκπροσωπώντας ομάδα/σωματείο/όμιλο της Κύπρου σε επίσημες διοργανώσεις στο εσωτερικό ή το εξωτερικό, οι απουσίες καταγράφονται αλλά δεν προσμετρώνται, αφού ο μαθητής ενημερώσει έγκαιρα τη Διεύθυνση. Σε οποιοσδήποτε άλλες περιπτώσεις, υποβάλλεται το αίτημα για έγκριση στην οικεία Διεύθυνση Εκπαίδευσης.
- Ο καθηγητικός σύλλογος έχει τη διακριτική εξουσία σε ειδικές, δεόντως δικαιολογημένες περιπτώσεις μαθητών, που παρουσιάζουν σοβαρά προβλήματα υγείας, συμπεριλαμβανομένης και της ψυχικής υγείας, νοουμένου ότι το πρόβλημα είναι τεκμηριωμένο έπειτα από παρακολούθηση από την Υπηρεσία Εκπαιδευτικής Ψυχολογίας του ΥΠΠ ή τις Υπηρεσίες Ψυχικής Υγείας του Υπουργείου Υγείας και με την προσκόμιση ιατρικού πιστοποιητικού, μη εξαιρουμένης της παραπομπής σε ιατροσυμβούλιο, να αποφασίζει διαφορετικά, αν τούτο επιβάλλει το καλώς νοούμενο συμφέρον της εκπαίδευσης ή/και του μαθητή.
- Απουσία κατά την ημέρα εξωτερικών εξετάσεων θεωρείται δικαιολογημένη μόνο με την προσκόμιση του σχετικού πιστοποιητικού δήλωσης.
- Σε ειδικές περιπτώσεις προγραμματισμένης απουσίας, ο γονέας/κηδεμόνας οφείλει να αιτηθεί ή να ενημερώσει γραπτώς τη Διεύθυνση της Σχολής.

ΚΑΘΟΔΗΓΗΤΙΚΗ ΦΡΟΝΤΙΔΑ

Στη Σχολή λειτουργεί ένα αποτελεσματικό σύστημα Καθοδηγητικής Φροντίδας που καλύπτει τις ανάγκες του κάθε μαθητή. Η αρχή που διέπει το σύστημα αυτό είναι ότι, οι νέοι έχουν εν δυνάμει καλύτερες ακαδημαϊκές επιδόσεις, αν το σχολικό περιβάλλον τους παρέχει ασφάλεια. Γι' αυτό και η Σχολή δίνει ιδιαίτερη έμφαση στη σημασία της ομαλής ένταξης και της συνεχούς καθοδήγησης των μαθητών.

Πέραν των Υπευθύνων Τμημάτων, η Καθοδηγητική Φροντίδα ασκείται και από τον Υπεύθυνο Γυμνασίου και Λυκείου αντίστοιχα. Οι στόχοι της, που επιτυγχάνονται πλήρως στη Σχολή, είναι η παροχή ασφαλούς περιβάλλοντος, στο οποίο ο κάθε μαθητής ξεχωριστά θεωρείται μοναδικός, εκτιμάται και στηρίζεται ώστε να καλλιεργήσει όλες του τις δυνατότητες, κοινωνικές και ακαδημαϊκές. Μέσα από τη σε βάθος προσέγγιση και εφαρμογή του συστήματος αυτού, η Σχολή πιστεύει πως οι μαθητές αποκτούν ισορροπημένη προσωπικότητα, πλήρη γνώση του κόσμου που τους περιβάλλει, ώστε να ενταχθούν στην κοινωνία έχοντας αυτοπειθαρχία, εργατικότητα και όλα εκείνα τα αναγκαία εφόδια ώστε να εκπληρώσουν τους στόχους τους. Αναμένεται, επομένως, οι μαθητές να γίνουν καλότροποι, συμπονετικοί, να σέβονται τους άλλους, να εκτιμούν τον πλούτο της πολυεθνικής, πολυπολιτισμικής κοινωνίας, να σέβονται τον εαυτό τους αλλά και να είναι σεμνοί, να εκφράζονται ξεκάθαρα και να έχουν κριτική σκέψη, που εδράζεται σε αρχές.

Οι κύριοι στόχοι της Καθοδηγητικής Φροντίδας είναι:

- Να δώσει την ευκαιρία σε όλους τους μαθητές να αναπτύξουν τις κοινωνικές και προσωπικές τους ικανότητες. Αυτό θα τους επιτρέψει να λειτουργήσουν αποτελεσματικά ως υπεύθυνοι πολίτες στο οικογενειακό περιβάλλον εντός και εκτός της Σχολής και αργότερα στην κοινωνία.
- Να στηρίξει τους μαθητές ώστε να πετύχουν το μέγιστο της ακαδημαϊκής τους δυνατότητας και να κατανοήσουν ότι η μάθηση είναι μια δια βίου διαδικασία.
- Να δημιουργηθεί ένα περιβάλλον μέσα στο οποίο όλοι οι μαθητές να είναι ενεργά υπεύθυνοι για τη συμπεριφορά και πρόδοό τους, ώστε να είναι σε θέση να αντιμετωπίζουν αποτελεσματικά δύσκολες καταστάσεις, τόσο στην προσωπική τους ζωή, όσο και στην εκπαίδευσή τους.
- Να παράσχει ψυχολογική στήριξη, όταν την χρειάζονται.

Ο Υπεύθυνος Τμήματος είναι το πρώτο σημείο αναφοράς για θέματα ευημερίας και πειθαρχίας, ενώ ο Υπεύθυνος Γυμνασίου ή Λυκείου, ο Βοηθός Διευθυντής και ο Διευθυντής προσφέρουν επιπρόσθετη υποστήριξη. Επιπλέον, ο Υπεύθυνος Τμήματος είναι υπεύθυνος για όλους τους μαθητές της τάξης του.

Μεταξύ άλλων, τα καθήκοντα του καθηγητή στη Σχολή περιλαμβάνουν:

- Την προώθηση και τη διασφάλιση της υγείας, της ευημερίας και της ασφάλειας των μαθητών.
- Τη συνεργασία με τους μαθητές, γονείς/κηδεμόνες και καθηγητές.
- Την παροχή συμβουλών και καθοδήγησης στους μαθητές για θέματα που σχετίζονται με την ευημερία τους.

Τα καθήκοντα και οι υποχρεώσεις του Υπευθύνου Γυμνασίου/Λυκείου περιλαμβάνουν:

- Το συντονισμό του έργου των Υπευθύνων Τμημάτων, διασφαλίζοντας ομοιομορφία, συνέπεια και συνέχεια.
- Την επικοινωνία με γονείς/κηδεμόνες και τη διασφάλιση της συνεργασίας μεταξύ οικογένειας και Σχολής.
- Τη διερεύνηση απότομων αλλαγών στη συμπεριφορά του μαθητή.
- Τον εντοπισμό ξαφνικών μεταπτώσεων στην ακαδημαϊκή επίδοση του μαθητή.
- Τον εντοπισμό του μαθητή με ειδικές εκπαιδευτικές ανάγκες, την τήρηση στοιχείων και σχετικών εγγράφων με ακρίβεια και τη διάθεση όλων των σχετικών πληροφοριών σε αρμόδια πρόσωπα όπως στους διδάσκοντες καθηγητές και στους υπεύθυνους εξετάσεων.
- Τη δημιουργία σχεδίων εργασίας για το πρόγραμμα Προσωπικής και Κοινωνικής Αγωγής (Personal, Social and Health Education-PSHE)

Η Καθοδηγητική Φροντίδα της Σχολής παρέχει ένα σταθερό υπόβαθρο για έλεγχο των επιτευγμάτων των μαθητών, με συνεχή ενθάρρυνση για προβληματισμό και καθημερινή επαφή ώστε να υπάρχει συνέχεια και σταθερότητα στην πρόοδο του μαθητή.

Περιληπτικά, οι ενέργειες για την επίτευξη των στόχων της Καθοδηγητικής Φροντίδας είναι:

α. Αποτελεσματική Μελέτη

Στους μαθητές προσφέρεται καθοδήγηση και υποστήριξη για την αποτελεσματική μελέτη μέσω πληροφοριακών διαλέξεων για γονείς/κηδεμόνες και χρόνου που αφιερώνεται στην τάξη, εστιασμένου στο συγκεκριμένο θέμα. Έτσι ενθαρρύνονται οι μαθητές ώστε να αναλάβουν υπευθυνότητες και να αναπτύξουν τις δικές τους μεθόδους μελέτης και μάθησης. Η καθοδήγηση περιλαμβάνει συμβουλές σε θέματα όπως αυτοαξιολόγηση, καταπολέμηση του άγχους, διαχείριση του χρόνου και αξιολόγηση του τρόπου προπαρασκευής για τις εξετάσεις.

β. Ατομική υποστήριξη και επίβλεψη

Μια από τις κυριότερες αρμοδιότητες της ομάδας καθοδήγησης είναι η στήριξη και η επίβλεψη μαθητών με δυσκολίες σε τομείς όπως δεξιότητες μελέτης, κίνητρα, ή προσωπικές δυσκολίες. Οι μαθητές με χαμηλά ακαδημαϊκά επιτεύγματα ενθαρρύνονται να θέτουν στόχους και να εργάζονται για την επίτευξή τους.

γ. Περίοδος Τμήματος

Λειτουργεί σε καθημερινή βάση. Στη διάρκειά της οι Υπεύθυνοι Τμήματος ελέγχουν τη μαθητική στολή, την ευπρέπεια και την εμφάνιση των μαθητών. Διανέμουν επίσης και

επεξηγούν επιστολές, σημειώματα και ανακοινώσεις. Ο Υπεύθυνος Τμήματος είναι το πρώτο σημείο αναφοράς του μαθητή όταν χρειάζεται υποστήριξη. Ο χρόνος αυτός επιπλέον δίνει την ευκαιρία στον Υπεύθυνο Τμήματος να εντοπίσει μαθητές που χρειάζονται καθοδηγητική φροντίδα.

δ. Προσωπική και Κοινωνική Αγωγή (ΠΚΑ)

Τα μαθήματα της ΠΚΑ πραγματοποιούνται τις πρώτες 2 περιόδους των ημερών των Ομίλων. Κατά τη διάρκειά τους, οι μαθητές εμπλέκονται σε διάφορες δραστηριότητες υπό μορφή εργαστηρίων, διαλέξεων, παρουσιάσεων ή μαθημάτων που συμβάλλουν στην προσωπική και κοινωνική ανάπτυξη όπως και σε θέματα υγείας. Τα θέματα τα οποία καλύπτονται περιλαμβάνουν μεταξύ άλλων δεξιότητες για τη λήψη αποφάσεων, αντιμετώπιση του ρατσισμού, της παρενόχλησης, ασφάλεια στο διαδίκτυο, υγιεινή διατροφή, ναρκωτικά, αλκοόλ, κάπνισμα, σχεδιασμός καριέρας και αιτήσεις εργοδότησης.

ε. Συγκεντρώσεις

Στην αρχή του κάθε μήνα γίνεται μία τακτική συγκέντρωση όλων των μαθητών καθώς και μία για κάθε τάξη. Οι συγκεντρώσεις αυτές δίνουν την ευκαιρία για ανάπτυξη πνεύματος ομαδικότητας και επανατονισμού των αξιών και του ήθους της Σχολής. Στις συγκεντρώσεις επαινούνται οι επιτυχίες των μαθητών και τίγονται θέματα που υποστηρίζουν το ήθος της Σχολής και προωθούν την πνευματική, πολιτιστική και ηθική ανάπτυξη των μαθητών.

στ. Επικοινωνία με Γονείς

Η Σχολή θεωρεί την αποτελεσματική και αμφίδρομη επικοινωνία με γονείς/κηδεμόνες θέμα ζωτικής σημασίας. Οι μαθητές και οι γονείς/κηδεμόνες λαμβάνουν Δελτία Επίδοσης και οργανώνονται συναντήσεις γονέων/κηδεμόνων και καθηγητών σε τακτά χρονικά διαστήματα. Στην αρχή κάθε σχολικού έτους οι γονείς/κηδεμόνες λαμβάνουν πληροφορίες σχετικά με την ώρα και ημέρα κατά την οποία μπορούν να επικοινωνούν με τους καθηγητές. Οι γονείς/κηδεμόνες ενθαρρύνονται στο να έχουν τακτική επικοινωνία με τη Σχολή ανά πάσα στιγμή κατά τη διάρκεια του έτους για οποιοδήποτε θέμα σχετίζεται με την πρόοδο και τη σχολική ζωή των παιδιών τους.

ΜΑΘΗΤΕΣ ΜΕ ΕΞΕΙΔΙΚΕΥΜΕΝΕΣ ΜΑΘΗΣΙΑΚΕΣ ΑΝΑΓΚΕΣ

Όλοι οι μαθητές πρέπει να είναι σε θέση να μάθουν και να αποδείξουν τις γνώσεις τους υπό συνθήκες όσο το δυνατόν πιο δίκαιες. Οι μαθητές με εξειδικευμένες μαθησιακές ανάγκες όπως η δυσλεξία, η διαταραχή έλλειψης προσοχής (ADD), η υπερκινητικότητα (ADHD), είναι αυτοί που έχουν την ακαδημαϊκή ικανότητα να ακολουθούν όλες τις απαιτήσεις προγράμματος σπουδών και αξιολόγησης, αλλά που απαιτούνται ειδικές

διευθετήσεις για να αποδώσουν στο μέγιστο των δυνατοτήτων τους. Οι ειδικές διευθετήσεις αφορούν σε μαθητές που πλήττονται από προσωρινή, μακροχρόνια ή μόνιμη μαθησιακή αδυναμία ή ασθένεια. Οποιαδήποτε πληροφορία σχετικά με τους μαθητές αυτούς θεωρείται εμπιστευτική και κοινοποιείται μόνο στα μέλη του προσωπικού της Σχολής που οφείλουν να τη γνωρίζουν και να τη χειρίζονται ως τέτοια.

Οι ειδικές διευθετήσεις παρέχονται σε μαθητές που προσκομίζουν το πόρισμα της Επαρχιακής Επιτροπής Ειδικής Αγωγής και Εκπαίδευσης, το οποίο καθορίζει και το είδος των διευκολύνσεων που ο εκάστοτε μαθητής δικαιούται. Η Σχολή ενδέχεται να μην παράσχει κάποια από τις διευκολύνσεις που εισηγείται η Επαρχιακή Επιτροπή Ειδικής Αγωγής και Εκπαίδευσης. Η Σχολή επιτρέπει σε ένα άτομο-συνοδό να βοηθά μαθητή με περιορισμένη κινητικότητα. Το άτομο-συνοδός αμείβεται από τους γονείς/κηδεμόνες του μαθητή, ελέγχεται από τη Σχολή και ενδέχεται να μην είναι παρόν στην τάξη κατά τη διάρκεια του μαθήματος.

ΠΟΛΙΤΙΚΗ ΕΥΗΜΕΡΙΑΣ ΜΑΘΗΤΩΝ

Η ευημερία κάθε μαθητή είναι υψίστης σημασίας. Η πολιτική Ασφάλειας και Υγείας της Σχολής περιγράφει τις δράσεις που διασφαλίζουν ότι όλοι οι μαθητές προστατεύονται σωστά. Η πολιτική βασίζεται στα παρακάτω επίσημα έγγραφα:

- Σύμβαση των Ηνωμένων Εθνών για τα δικαιώματα του παιδιού
- Σύμβαση του Συμβουλίου της Ευρώπης για την προστασία του παιδιού από τη σεξουαλική εκμετάλλευση και σεξουαλική κακοποίηση (Lanzarote, 25.Χ.2007)
- Ο Περί Επιτρόπου Προστασίας των Δικαιωμάτων του Παιδιού Νόμος του 2007 και του 2014

Για περισσότερες λεπτομέρειες, ανατρέξτε στην Πολιτική Ευημερίας Μαθητών.

ΠΕΙΘΑΡΧΙΚΗ ΠΟΛΙΤΙΚΗ - ΣΥΜΠΕΡΙΦΟΡΑ

Οι καλοί τρόποι, η ειλικρίνεια, η εντιμότητα και η διακριτικότητα είναι αρετές οι οποίες κάνουν ένα άτομο να ξεχωρίζει. Είναι γι' αυτό το λόγο που η Σχολή δίνει ιδιαίτερη έμφαση στις πιο πάνω αρχές και αξίες.

Οι μαθητές πρέπει να αποκτήσουν αίσθημα ευθύνης απέναντι στους εαυτούς τους όπως και απέναντι στους άλλους. Η συμπεριφορά τους πρέπει να είναι υποδειγματική εντός και εκτός της Σχολής και η συνεργασία και βοήθεια των γονέων γι' αυτό το θέμα κρίνεται από τη Σχολή αναγκαία και απαραίτητη.

Η αυτοπειθαρχία είναι απαραίτητη μέσα στην τάξη ώστε το μάθημα να είναι παραγωγικό και αποδοτικό. Οι μαθητές πρέπει να συμπεριφέρονται υπεύθυνα όχι μόνο κατά τη διάρκεια των μαθημάτων αλλά και κατά τη διάρκεια των ενδοσχολικών ή εξωσχολικών δραστηριοτήτων.

Οι μαθητές που κατέχουν άδεια οδήγησης και ασφάλεια - σύμφωνα με τη νομοθεσία - μπορούν να έρχονται στη Σχολή χρησιμοποιώντας τα δικά τους οχήματα, μόνο μετά την υποβολή γραπτού αιτήματος προς τη Διεύθυνση από τους γονείς/κηδεμόνες.

Η συμμετοχή σε διαδηλώσεις απαγορεύεται αυστηρά εκτός από αυτές που οργανώνονται από το Κεντρικό Μαθητικό Συμβούλιο και εγκρίνονται από τη Διεύθυνση της Σχολής. Για να μπορέσουν να συμμετάσχουν οι μαθητές σε μια διαδήλωση πρέπει να προσκομίζεται από πριν έγγραφη συγκατάθεση των γονέων/κηδεμόνων.

Η Σχολή θεωρεί την πολιτική κατήχηση ή τον προσηλυτισμό οποιουδήποτε είδους μη αποδεκτό. Ως εκ τούτου, η προώθηση πολιτικών κομμάτων ή άλλων κινήσεων και η διανομή σχετικού υλικού απαγορεύεται αυστηρά.

Οι κανονισμοί λειτουργίας της Σχολής είναι σχεδιασμένοι με τρόπο που να διασφαλίζουν την υγεία και ασφάλεια του καθενός και την ομαλή λειτουργία της Σχολής, όπου ο σεβασμός προς τους ανθρώπους και την ξένη περιουσία έχει τεράστια σημασία. Οι πιο κάτω αντικοινωνικές συμπεριφορές θεωρούνται ιδιαίτερα σοβαρές και επιβάλλονται κατάλληλες ποινές για την αντιμετώπισή τους:

- Παρενόχληση (λεκτική, γραπτή ή με σωματική επαφή).
- Εσκεμμένη φθορά σε περιουσία ή προσωπικά αντικείμενα.
- Ρατσιστική συμπεριφορά.
- Κατοχή, χρήση ή εμπορία καπνικών προϊόντων, αλκοόλ ή ναρκωτικών.
- Συμπεριφορά που μπορεί να προκαλέσει αυτοτραυματισμό ή τραυματισμό σε άλλους.
- Βωμολοχίες.
- Αγενής ή ασεβής συμπεριφορά προς το προσωπικό ή τους μαθητές.
- Κλοπή.

Σε περίπτωση σοβαρού ή επίμονου προβλήματος, η εμπλοκή των γονέων/κηδεμόνων κρίνεται απαραίτητη για τη γρήγορη επίλυσή του. Αν οι γονείς/κηδεμόνες έχουν ανησυχίες σχετικά με τις σχέσεις του μαθητή πρέπει να τις αναφέρουν στον Υπεύθυνο Τμήματος. Αν το πρόβλημα δεν μπορεί να λυθεί σ' αυτό το επίπεδο, τότε θα παραπεμφθεί στον Υπεύθυνο Γυμνασίου/Λυκείου, Βοηθό Διευθυντή, Διευθυντή.

Η Σχολή παραδοσιακά πρεσβεύει ότι η καλύτερη πειθαρχία είναι αυτή που προέρχεται από το ίδιο το άτομο. Πολλές δραστηριότητες και πρακτικές είναι σχεδιασμένες ώστε να υπογραμμίζουν αυτήν την πεποίθηση. Ορισμένες φορές κάποια σοβαρά παραπτώματα μπορεί να οδηγήσουν απευθείας σε αποβολή ή και εκδίωξη από τη Σχολή χωρίς κατ' ανάγκη να επιβληθούν προηγούμενες ποινές. Επιπλέον, μπορεί να οδηγήσουν σε στέρηση δικαιώματος συμμετοχής σε εκπαιδευτικά ταξίδια ή άλλες σχολικές δραστηριότητες.

Η κατοχή, χρήση, διακίνηση επικίνδυνων για τη δημόσια ασφάλεια αντικειμένων, καπνικών προϊόντων ή ηλεκτρονικού τσιγάρου ή ναρκωτικών μέσα ή έξω από τη Σχολή ή η χωρίς άδεια βιντεογράφιση και φωτογράφιση ή η παρενόχληση μέσω διαδικτύου ή

σελίδων κοινωνικής δικτύωσης έχουν ως επακόλουθο την άμεση αποβολή και πιθανώς εκδίωξη από τη Σχολή.

Η κατοχή, χρήση ή διακίνηση αλκοολούχων ποτών, μέσα στη Σχολή ή κατά τη διάρκεια σχολικών εκδηλώσεων εκτός σχολικού χώρου συνεπάγεται την άμεση αποβολή και πιθανώς εκδίωξη από τη Σχολή.

Η κατάχρηση οποιουδήποτε είδους ηλεκτρονικής συσκευής (όπως κινητά τηλέφωνα κ.ά.) συνεπάγεται κυρώσεις και η συσκευή θα κρατείται μέχρι να παραλαμβάνεται από τους γονείς/κηδεμόνες.

Η Σχολή διατηρεί το δικαίωμα να εφαρμόζει τους κανονισμούς πειθαρχίας σε όλες τις σχολικές περιστάσεις, δραστηριότητες, ταξίδια και εκδρομές, συμπεριλαμβανομένης και της συμπεριφοράς κατά τη διαδρομή τους από και προς τη Σχολή και οπουδήποτε εκτός Σχολής, ενόσω φορούν τη σχολική στολή.

Μαθητές που εμπλέκονται σε συμπεριφορές ή ενέργειες που είναι αντικείμενο αστυνομικής έρευνας ή που βρίσκονται ένοχοι σε αστικά ή ποινικά αδικήματα από το δικαστήριο, αποβάλλονται ή/και εκδιώκονται ή υποβάλλονται σε άλλες κατάλληλες κυρώσεις.

Η έρευνα σε θυρίδες, ντουλάπια, τσάντες και προσωπικά αντικείμενα των μαθητών μπορεί να διενεργηθεί κατ' ιδίαν ή μπροστά σε άλλους μαθητές.

ΠΑΙΔΑΓΩΓΙΚΑ ΜΕΤΡΑ

Τα παιδαγωγικά μέτρα αποβλέπουν στη διόρθωση της συμπεριφοράς του μαθητή και στη τήρηση της ευκοσμίας και ευταξίας της Σχολής. Οι μαθητές θα πρέπει να αντιμετωπίζουν τις ποινές ως μέσο σωφρονισμού και βελτίωσης της συμπεριφοράς τους στο μέλλον.

Παιδαγωγικά μέτρα που επιβάλλονται στους μαθητές, ανάλογα με τη σοβαρότητα και τις συνέπειες του παραπτώματος του μαθητή, είναι:

1. Επίπληξη (προφορική).
2. Αποπομπή από την τάξη και παραπομπή στη Διεύθυνση (μόνο σε σοβαρές περιπτώσεις).
3. Γραπτή προειδοποίηση.
4. Παραμονή κατά το διάλειμμα υπό επιτήρηση.
5. Παραμονή στη Σχολή υπό επιτήρηση σε μη σχολικές ώρες.
6. Γραπτή αναφορά συμπεριφοράς για συγκεκριμένο χρονικό διάστημα.
7. Εκτέλεση εργασίας κοινής ωφέλειας στη Σχολή.
8. Αποπομπή από τα μαθήματα της ημέρας.
9. Αποβολή ως τρεις ημέρες με αναστολή (συσσωρευτική και ενεργοποιείται για οποιαδήποτε παραπτώματα).
10. Αποζημίωση για φθορά περιουσίας της Σχολής.

11. Αποβολή 1-3 ημέρες.
12. Υπογραφή γραπτής δήλωσης από το γονέα/κηδεμόνα όπως θα ζητηθεί από τη Σχολή.
13. Αλλαγή τμήματος.
14. Αποβολή 1-6 ημέρες.
15. Αποβολή 1-8 ημέρες.
16. Στέρηση δικαιώματος συμμετοχής σε εκδρομές ή εξωσχολικές δραστηριότητες και εκδηλώσεις εντός Κύπρου
17. Στέρηση σχολικού αξιώματος ή/και άλλων προνομίων (υποτροφίας, συμμετοχής σε εκδρομή, δραστηριότητα, εκδήλωση κ.ά., εκτός Κύπρου).
18. Αποβολή 1-30 ημέρες.
19. Μείωση διαγωγής.
20. Στέρηση του δικαιώματος επανεγγραφής.
21. Αποβολή διά παντός.

- Τα μέτρα 1 - 2 επιβάλλει ο καθηγητής.
- Τα μέτρα 1 - 6 επιβάλλει ο Υπεύθυνος Γυμνασίου/Λυκείου.
- Τα μέτρα 1 - 12 επιβάλλει ο Βοηθός Διευθυντής ή ο Αναπληρωτής Διευθυντής.
- Τα μέτρα 1 - 14 επιβάλλει ο Διευθυντής.
- Τα μέτρα 1 - 16 επιβάλλει το Πειθαρχικό Συμβούλιο.
- Τα μέτρα 1 - 21 επιβάλλει ο Καθηγητικός Σύλλογος.

Αποβολή που υπερβαίνει τις 8 ημέρες, καθώς και αποβολή διά παντός υπόκειται σε έγκριση από του Υπουργείο Παιδείας, Πολιτισμού, Αθλητισμού και Νεολαίας.

Σημειώσεις:

1. Τα παιδαγωγικά μέτρα 11, 14, 15 και 18 αφορούν σε σχολικές μέρες και συμπεριλαμβάνουν αποκλεισμό από όλες τις σχολικές δραστηριότητες κατά τη διάρκεια της αποβολής. Η προσέλευση στη Σχολή κατά την περίοδο της αποβολής δεν επιτρέπεται και την ευθύνη για την ασφάλεια του μαθητή έχει ο γονέας/κηδεμόνας. Επιτρέπεται μόνο η παρακάθιση σε εξωτερική εξέταση.
2. Οι απουσίες οι οποίες οφείλονται σε αποβολή από τη Σχολή, θεωρούνται δικαιολογημένες.
3. Για τα πιο κάτω παραπτώματα επιβάλλονται τουλάχιστον 5 μέρες αποβολής:
 - Κατοχή, χρήση ή διακίνηση καπνικών προϊόντων ή ηλεκτρονικών τσιγάρων και προϊόντων νικοτίνης, αλκοόλης, ναρκωτικών
 - Κατοχή, χρήση επικίνδυνων ή απαγορευμένων αντικειμένων, καθώς και αντικειμένων που μπορούν να προκαλέσουν τραυματισμό.
 - Σεξουαλική παρενόχληση.
 - Σκασιαρχείο.
 - Μαθητική στολή (συστηματική παρακοή) .
 - Συστηματική παρεμπόδιση ομαλής λειτουργίας των μαθημάτων.
 - Συστηματικά ασεβής ή αγενής συμπεριφορά προς το προσωπικό ή τους συμμαθητές.
 - Εσκεμμένη φθορά ιδιοκτησίας.
 - Συστηματική παράβαση σχολικών κανονισμών/οδηγιών.

- Λήψη φωτογραφιών ή βίντεο χωρίς άδεια είτε εντός είτε εκτός Σχολής, καθώς και η διακίνηση φωτογραφιών ή βίντεο χωρίς άδεια.

Τα παιδαγωγικά μέτρα 9-21 καταγράφονται στο ποινολόγιο που διατηρείται από τον Διευθυντή. Τα παιδαγωγικά μέτρα 1-8 καταγράφονται στο ποινολόγιο που διατηρείται από τον Υπεύθυνο Γυμνασίου/Λυκείου. Όλα τα ποινολόγια αρχειοθετούνται μαζί κατά το τέλος του σχολικού έτους. Κατά την κρίση του ο Καθηγητικός Σύλλογος, στο τέλος του σχολικού έτους, δύναται να παραβλέψει εκείνα τα παιδαγωγικά μέτρα ή τα πρακτικά των συνεδριάσεων που θα μπορούσαν να επηρεάσουν αργότερα τη σταδιοδρομία του μαθητή, νοουμένου ότι αυτό θα υπερψηφιστεί από το 75% των παρόντων μελών.

Ο Καθηγητικός Σύλλογος δύναται να αποφασίσει τη μη επανεγγραφή μαθητή για την επόμενη σχολική χρονιά για λόγους όπως: επικίνδυνη συμπεριφορά μαθητή προς τον εαυτό του ή άλλους, αδυναμία μαθητή να προσαρμοστεί στο υφιστάμενο σχολικό περιβάλλον και εκτίμηση ότι ο μαθητής θα ωφεληθεί από την αλλαγή σχολικού περιβάλλοντος.

Σ' όλες τις περιπτώσεις αποβολής ενημερώνονται γραπτώς οι γονείς/κηδεμόνες του μαθητή.

ΠΕΙΘΑΡΧΙΚΟ ΣΥΜΒΟΥΛΙΟ

Το Πειθαρχικό Συμβούλιο απαρτίζεται από τον Διευθυντή ή τον εκάστοτε ορισμένο Βοηθό Διευθυντή, δύο μέλη του Καθηγητικού Συλλόγου, τον καθηγητή Υπεύθυνο Τμήματος, τον Πρόεδρο του Κεντρικού Μαθητικού Συμβουλίου και τον Πρόεδρο του Συμβουλίου του εκάστοτε Τμήματος. Ο ιδιοκτήτης της Σχολής απαγορεύεται να είναι μέλος του Πειθαρχικού Συμβουλίου. Σε περίπτωση σύγκρουσης συμφερόντων οποιουδήποτε μέλους του Πειθαρχικού Συμβουλίου, αυτό θα πρέπει να το δηλώσει και να αντικατασταθεί. Του Πειθαρχικού Συμβουλίου προεδρεύει ο Διευθυντής ή ο εκάστοτε ορισμένος Βοηθός Διευθυντής. Το Πειθαρχικό Συμβούλιο μπορεί να καλέσει οποιοδήποτε μέλος του προσωπικού, μαθητή, μέλος του Συνδέσμου Γονέων και Κηδεμόνων ή επαγγελματία Υγείας κρίνει αναγκαίο να εκφράσει την άποψή του. Μόνο τα μέλη του Πειθαρχικού Συμβουλίου έχουν δικαίωμα ψήφου και σε περίπτωση ισοψηφίας, ο πρόεδρος κατέχει τη νικώσα ψήφο. Ο Διευθυντής δεν έχει δικαίωμα να μειώσει ή να αυξήσει την ποινή που επιβλήθηκε.

Οποιαδήποτε αποβολή πέραν των 8 ημερών υπόκειται στην έγκριση του ΥΠΠΑΝ. Κατά τη διάρκεια της εξέτασης της υπόθεσης από το ΥΠΠΑΝ, οι γονείς του εμπλεκόμενου μαθητή διατηρούν το δικαίωμα να εκφράσουν τις απόψεις τους στο ΥΠΠΑΝ. Το ΥΠΠΑΝ διασφαλίζει το δικαίωμα του μαθητή να φοιτήσει σε άλλο σχολείο, σε περίπτωση αποβολής του μαθητή διά παντός από τη Σχολή.

Η Σχολή δίδει ιδιαίτερη βαρύτητα στις απόψεις των μαθητών και, αφού ακούσει τις θέσεις των μαθητών που μετέχουν στο Πειθαρχικό Συμβούλιο, μπορεί να συνεχίσει τη συνεδρίασή του, χωρίς την παρουσία τους.

Οι εμπλεκόμενοι μαθητές και οι γονείς/κηδεμόνες τους ενημερώνονται εκ των προτέρων για τη σύγκληση του Πειθαρχικού Συμβουλίου και έχουν την ευκαιρία να εκφράσουν τις θέσεις τους. Σε περίπτωση που δεν το πράξουν, το Πειθαρχικό Συμβούλιο θα συγκληθεί και χωρίς αυτές. Κατά τις συνεδριάσεις του Πειθαρχικού Συμβουλίου τηρούνται πρακτικά, τα οποία τίθενται στον Καθηγητικό Σύλλογο για ενημέρωση σε διάστημα 15 ημερών.

ΔΙΑΓΩΓΗ ΜΑΘΗΤΩΝ

Η διαγωγή των μαθητών χαρακτηρίζεται στο τέλος κάθε τετραμήνου με απόφαση του Καθηγητικού Συλλόγου, ως:

- Κοσμιότατη
- Κοσμία
- Καλή
- Επίμεμπτη
- Κακή

Σε περίπτωση μειωμένης διαγωγής μαθητών αναγράφονται στα πρακτικά των συνεδριάσεων του Καθηγητικού Συλλόγου οι λόγοι για τους οποίους μειώνεται η διαγωγή του μαθητή. Στα Δελτία Επίδοσης αναγράφεται ο χαρακτηρισμός της διαγωγής, ενώ στο Απολυτήριο δεν αναγράφεται.

Μαθητής του οποίου η διαγωγή χαρακτηρίστηκε ως επίμεμπτη ή κακή δικαιούται να συνεχίσει να φοιτά στη Σχολή, εκτός αν ο Καθηγητικός Σύλλογος έχει λόγους να πιστεύει ότι ενδείκνυται η αλλαγή σχολικού περιβάλλοντος για το μαθητή και αποφασίσει τοιουτοτρόπως.

ΜΑΘΗΤΙΚΗ ΣΤΟΛΗ ΚΑΙ ΕΜΦΑΝΙΣΗ

ΜΑΘΗΤΙΚΗ ΣΤΟΛΗ

Για σκοπούς απόλυτης ομοιομορφίας (ύφασμα, χρώμα, απόχρωση, ράψιμο κ.λπ.) είναι αναγκαίο όπως όλοι ανεξαιρέτως οι μαθητές προμηθεύονται οτιδήποτε έχει σχέση με τη μαθητική στολή από εγκεκριμένο προμηθευτή. Για τους μαθητές της Λεμεσού γίνεται ειδική διευθέτηση από τη Σχολή.

Είδη στολής			
1	Φούστα	8	Πουλόβερ τύπου sweatshirt
2	Παντελόνι	9	Μπουφάν με αφαιρούμενα μανίκια
3	Βερμούδα	10	Σχολικό hoodie
4	Πουκάμισο* ¹	11	Αθλητικές φόρμες (σετ)* ²
5	Γραβάτα* ¹	12	Παντελονάκι Γυμναστικής* ²
6	Μπλούζα πόλο κοντομάνικη	13	Φανέλα Γυμναστικής* ²
7	Μπλούζα πόλο μακρυμάνικη	14	Φανέλα Εστίας* ³

Σημειώσεις:

1. Τα είδη 4 και 5 (πουκάμισο και γραβάτα) είναι απαραίτητα μόνο για τις επίσημες εκδηλώσεις της Σχολής, επομένως μόνο ένα τεμάχιο είναι αναγκαίο
2. Οι μαθητές του Αθλητικού Τμήματος δεν αγοράζουν τα είδη 11 ως 13 (αθλητικές φόρμες, παντελονάκι και φανέλα Γυμναστικής), αλλά παραγγέλλουν τη σχετική υποχρεωτική στολή προπόνησης από τη Σχολή
3. Οι μαθητές της Α΄ Γυμνασίου αγοράζουν τη φανέλα Εστίας (είδος 14), μετά την τοποθέτησή τους σε Εστία, τον Σεπτέμβριο.

ΕΜΦΑΝΙΣΗ

Πέραν της υποχρέωσης των μαθητών να προσέρχονται στη Σχολή με τη μαθητική τους στολή, θα πρέπει επίσης να είναι περιποιημένοι και ντυμένοι κατάλληλα για τη Σχολή και τις σχολικές δραστηριότητες. Η εμφάνιση του μαθητή πρέπει να στηρίζει το μαθησιακό περιβάλλον και όχι να το διαταράσσει, προωθώντας επίσης την υγιεινή και την καθαριότητα.

Τα μαλλιά των μαθητών πρέπει να είναι περιποιημένα, χωρίς εμφανή αλλοίωση του φυσικού χρώματος ή έντονες ανταύγειες. Τα χρωματιστά στολίδια (λουλούδια, φανταχτερά χτενάκια) δεν επιτρέπονται. Το μακιγιάζ απαγορεύεται. Επιτρέπεται μόνο το άχρωμο βερνίκι. Τα σκουλαρίκια πρέπει να είναι μικρά, στο αυτί και μόνο ένα ζευγάρι. Κοσμήματα από τρυπήματα στο πρόσωπο π.χ. φρύδια, χείλη, γλώσσα, μύτη και τατουάζ σε εμφανές σημείο απαγορεύονται. Δαχτυλίδια και βραχιόλια όπως και τα χρωματιστά κοτσιδάκια που φοριούνται σαν βραχιόλια δεν επιτρέπονται. Σταυρός ή άλλο θρησκευτικό σύμβολο μπορεί να φορεθεί κάτω από τη φανέλα και πρέπει να είναι διακριτικού μεγέθους.

Οι ζώνες πρέπει να είναι μαύρες σκέτες χωρίς σχέδια. Οι κάλτσες πρέπει να είναι χρώματος γκρι, μπλε, μαύρου, άσπρου. Επιτρέπονται όλα τα είδη ίσιων παπουτσιών μαύρου χρώματος.

ΜΑΘΗΤΙΚΑ ΣΥΜΒΟΥΛΙΑ, ΚΕΝΤΡΙΚΟ ΜΑΘΗΤΙΚΟ ΣΥΜΒΟΥΛΙΟ, ΕΠΙΜΕΛΗΤΕΣ

Ο σκοπός των Συμβουλίων Τάξης και του Κεντρικού Μαθητικού Συμβουλίου είναι να διασφαλίσουν ότι ακούγεται η φωνή της ολότητας των μαθητών. Τα Συμβούλια δίνουν στους μαθητές την ευκαιρία να αναπτύξουν ηγετικές δεξιότητες οργανώνοντας σχολικές δραστηριότητες και κοινωνικό έργο. Το έργο των Συμβουλίων, πάντα στο πλαίσιο του Οδηγού Σπουδών και Σχολικών Κανονισμών, συμβάλλει στην ανάπτυξη του σχολικού πνεύματος, της ευημερίας των μαθητών και της κοινότητας. Οι Επιμελητές είναι αξιόπιστοι και υπεύθυνοι μαθητές που θεωρούν τιμή τους να βοηθούν τα μέλη της σχολικής κοινότητας.

Μαθητικά Συμβούλια

Τα Συμβούλια Τμήματος εκλέγονται από τους μαθητές σε κάθε τμήμα με μυστική ψηφοφορία στην αρχή κάθε ακαδημαϊκού έτους. Το Συμβούλιο Τμήματος αποτελείται από τους: Πρόεδρο, Αντιπρόεδρο, Γραμματέα, Ταμία και Βοηθό Ταμία. Οι υποψήφιοι για τις εκλογές του Συμβουλίου Τμήματος πρέπει να είναι μαθητές με πολύ καλή ακαδημαϊκή επίδοση (βαθμολογία 16/20) στον Γενικό Βαθμό Έτους της προηγούμενης σχολικής χρονιάς, που δεν έχουν καταχωρηθεί στο ποινολόγιο της Σχολής κατά το προηγούμενο ή τρέχον σχολικό έτος και που η διαγωγή τους κατά το προηγούμενο σχολικό έτος χαρακτηρίστηκε ως κοσμιότατη.

Τα Συμβούλια Τμήματος λειτουργούν υπό την επίβλεψη του Υπεύθυνου Καθηγητή Τμήματος και του Υπεύθυνου Γυμνασίου/Λυκείου. Συνεδριάζουν τακτικά και τηρούνται πρακτικά, τα οποία τίθενται στη διάθεση των μαθητών του Τμήματος. Οι αποφάσεις των Συμβουλίων Τμήματος πρέπει να εκπροσωπούν αυτές της πλειοψηφίας των μαθητών και υπόκεινται στην έγκριση της Σχολής.

Κεντρικό Μαθητικό Συμβούλιο

Το Κεντρικό Μαθητικό Συμβούλιο της Σχολής απαρτίζονται οι:

- Εκλεγμένος αντιπρόσωπος από τους προέδρους των τμημάτων της Α' Γυμνασίου.
- Εκλεγμένος αντιπρόσωπος από τους προέδρους των τμημάτων της Β' Γυμνασίου.
- Εκλεγμένος αντιπρόσωπος από τους προέδρους των τμημάτων της Γ' Γυμνασίου.
- Εκλεγμένος αντιπρόσωπος από τους προέδρους των τμημάτων της Α' Λυκείου.
- Δύο εκλεγμένοι αντιπρόσωποι από τους προέδρους ή τα συμβούλια των τμημάτων της Β' Λυκείου.
- Τρεις εκλεγμένοι αντιπρόσωποι από τους προέδρους ή τα συμβούλια των τμημάτων της Γ' Λυκείου.
- Τρία μέλη που διορίζει η Σχολή τιμητικά, κατά προτίμηση από τη Γ' Λυκείου.

Το Κεντρικό Μαθητικό Συμβούλιο εκλέγει τον Πρόεδρο, Αντιπρόεδρο, Γραμματέα, Ταμία και Βοηθό Ταμία με εκλογές στις οποίες μετέχουν τα 12 μέλη του Κεντρικού Μαθητικού Συμβουλίου. Υποψήφιοι για το αξίωμα του Προέδρου και του Αντιπροέδρου μπορούν να είναι μόνο οι εκλεγμένοι αντιπρόσωποι από την Γ' Λυκείου.

Σε περίπτωση που υπάρχουν λιγότερα τμήματα σε μια τάξη, τότε η Σχολή διορίζει επιπρόσθετα μέλη από τα μέλη των Συμβουλίων των τμημάτων του Λυκειακού Κύκλου, για την πλήρωση των 12 θέσεων.

Το Κεντρικό Μαθητικό Συμβούλιο λειτουργεί υπό την εποπτεία του Βοηθού Διευθυντή και του Διευθυντή. Συνεδριάζει σε τακτές ημερομηνίες όπου τηρούνται πρακτικά, τα οποία υπογράφονται και τίθενται στη διάθεση των μαθητών. Οι αποφάσεις του πρέπει να εκπροσωπούν την πλειοψηφία των μαθητών και υπόκεινται στην έγκριση της Σχολής.

Επιμελητές

Πρόκειται για μαθητές που διορίζονται από τον Καθηγητικό Σύλλογο. Για το διορισμό τους ισχύουν οι εξής προϋποθέσεις:

- Να έχουν ικανοποιητική ακαδημαϊκή επίδοση.
- Να έχουν λευκό πειθαρχικό μητρώο.

Ορισμένα από τα καθήκοντά τους είναι να βοηθούν στην εφημερία διαλειμμάτων, στην οργάνωση διαφόρων εκδηλώσεων, να συμβάλλουν στη βελτίωση του σχολικού περιβάλλοντος, καθώς και να αναλαμβάνουν υπευθυνότητες, όπως αυτές καθορίζονται από τη Σχολή.

ΑΘΛΗΤΙΚΟ ΤΜΗΜΑ

Οι πρόνοιες του παρόντος Οδηγού Σπουδών και Κανονισμοί ισχύουν και για τους μαθητές-αθλητές. Επιπλέον, υπάρχουν εξειδικευμένοι κανονισμοί για τους μαθητές του Αθλητικού Τμήματος.

ΣΥΝΔΕΣΜΟΣ ΓΟΝΕΩΝ ΚΑΙ ΚΗΔΕΜΟΝΩΝ

Η Σχολή δίνει πρωταρχική σημασία στην πολύ στενή και απρόσκοπτη επικοινωνία και συνεργασία με τους γονείς και τους κηδεμόνες των μαθητών.

Οι σκοποί του Συνδέσμου Γονέων και Κηδεμόνων περιγράφονται στο Καταστατικό του Συνδέσμου Γονέων και Κηδεμόνων της Σχολής. Οποιαδήποτε αλλαγή σε άρθρα του Καταστατικού πρέπει να εγκριθούν από τη Σχολή, πριν τη Γενική/Καταστατική Συνέλευση. Συνοπτικά. Ο Σύνδεσμος Γονέων και Κηδεμόνων είναι ανεξάρτητο σώμα, αναγνωρισμένο από τη Σχολή, που κύριος σκοπός του είναι η υποστήριξη του έργου της Σχολής και η ευημερία των μαθητών της. Όλοι οι γονείς/κηδεμόνες γίνονται μέλη του Συνδέσμου καταβάλλοντας υποχρεωτικά συμβολική ετήσια συνδρομή, με την εγγραφή του παιδιού τους στη Σχολή.

ΚΑΝΟΝΙΣΜΟΣ ΓΙΑ ΤΗΝ ΠΡΟΣΤΑΣΙΑ ΔΕΔΟΜΕΝΩΝ (GDPR)

Η Πολιτική Προσωπικών Δεδομένων της PASCAL Education παρέχει πληροφορίες σχετικά με τον τρόπο με τον οποίο οι Σχολές PASCAL χρησιμοποιούν προσωπικά δεδομένα για άτομα, συμπεριλαμβανομένου του τρέχοντος, του παρελθόντος και του μελλοντικού προσωπικού τους/μαθητές γονείς /κηδεμόνες. Η Πολιτική είναι διαθέσιμη στον ιστότοπο της Σχολής (www.pascal.ac.cy/downloads).

ΠΝΕΥΜΑΤΙΚΑ ΔΙΚΑΙΩΜΑΤΑ ΚΑΙ ΟΠΤΙΚΗ ΤΑΥΤΟΤΗΤΑ ΤΗΣ ΣΧΟΛΗΣ

Κανένα μέρος αυτού του εγγράφου δεν μπορεί να αναπαραχθεί, να διανεμηθεί ή να μεταδοθεί με οποιαδήποτε μορφή ή με οποιονδήποτε τρόπο, συμπεριλαμβανομένων φωτοαντιγράφων, ηλεκτρονικής εγγραφής ή άλλων ηλεκτρονικών ή μηχανικών μεθόδων, χωρίς την προηγούμενη γραπτή άδεια της Σχολής.

Κανένα άτομο ή οργανισμός δεν επιτρέπεται να χρησιμοποιεί το λογότυπο της Σχολής ή οποιαδήποτε λογότυπα της PASCAL Education, χωρίς να λάβει γραπτή άδεια από τη Σχολή. Σε περίπτωση χορήγησης γραπτής άδειας, η συμμόρφωση με τις Οδηγίες Οπτικής Ταυτότητας της Σχολής είναι υποχρεωτική.